

ERNEST R. NORLING

PERSPECTIVA FÁCIL

Las bases del dibujo en veinte pasos

LA PERSPECTIVA ES FÁCIL, pero son sorprendentemente pocos los artistas conocedores de las sencillas leyes que la rigen. El propósito de este libro es aclarar esas leyes.

GG

TÍTULO ORIGINAL: *Perspective Made Easy*, publicado originalmente por BN Publishing, una compañía de Bet Nun LLC, en 2008. ■ CORRECCIÓN DE estilo: Silvia Senz ■ CUALQUIER FORMA de reproducción, distribución, comunicación pública o transformación de esta obra solo puede ser realizada con la autorización de sus titulares, salvo excepción prevista por la ley. Diríjase a CEDRO (Centro Español de Derechos Reprográficos, www.cedro.org) si necesita fotocopiar o escanear algún fragmento de esta obra. ■ LA EDITORIAL no se pronuncia, ni expresa ni implícitamente, respecto a la exactitud de la información contenida en este libro, razón por la cual no puede asumir ningún tipo de responsabilidad en caso de error u omisión. ■ © BN Publishing, 2008 © de la traducción: Darío Giménez Imirizaldu ■ y para esta edición: © Editorial GG, S. L. Barcelona, 2024 ■ ISBN: 978-84-252-3508-5 (PDF digital) ■ EDITORIAL GG, S.L. Via Laietana, 47, 3.º 2.ª, 08003 Barcelona, España. Tel.: (+34) 933 228 161 ■ www.editorialgg.com

ERNEST R. NORLING

PERSPECTIVA FÁCIL

Las bases del dibujo en veinte pasos

GG

PREFACIO

LA PERSPECTIVA es fácil, pero son sorprendentemente pocos los artistas conocedores de las sencillas leyes que la rigen. El propósito de este libro es aclarar esas leyes. ■ **UNA DE** las cosas que han simplificado la perspectiva es nuestra manera de construir lo que nos rodea. Vivimos en un mundo de ángulos rectos: las calles, los edificios y los muebles están diseñados a escuadra. Nos resulta práctico poder encajar cualquiera de las esquinas de la mesa en cualquiera de las esquinas de la habitación; de ahí que las construyamos así. Y esto ha hecho que dibujar en perspectiva se convierta en algo bastante sencillo. Cuando hayamos aprendido a dibujar un humilde ladrillo, habremos aprendido a poner en práctica la perspectiva. ■ **EN ESTE** libro se explica la perspectiva paso a paso, a base de secuencias de ilustraciones. Algunos pasos están repetidos, pero se ha hecho de forma deliberada para insistir en su importancia. Se le ha asignado mucha relevancia al “nivel del ojo”. La visión del mundo que tienen un pájaro y un insecto difieren enormemente. Un hombre de metro ochenta, cuando está en medio de una multitud, divisa sombreros y peinados, rostros y hombros. Un niño de metro veinte, puesto a su lado, lo que ve son manos, guantes, bolsos y faldones de chaquetas. Los dos están contemplando a la misma gente al mismo tiempo, ¡pero qué distintos son sus dos mundos visibles! Nuestra altura respecto al suelo es un factor de relevancia a la hora de dibujar el mundo que nos rodea. El nivel del ojo es sin duda la clave para dibujar en perspectiva. ■ **CONOCER LA** perspectiva tiene que servir para ayudarnos a dibujar, y no para convertir en una representación rígida y mecánica lo que podría ser un hermoso dibujo a mano alzada. La idea es levantar un andamiaje firme para construir nuestro puente y, luego, descartar el andamio y quedarnos solo con la hermosa estructura arqueada del puente.

ÍNDICE

PASO 1 [PÁGINA 7]: El horizonte. El punto de fuga. El nivel del ojo.
PASO 2 [PÁGINA 17]: El nivel del ojo y su relación con el dibujo en perspectiva. **PASO 3 [PÁGINA 27]:** Las líneas paralelas tal como las vemos. Las líneas paralelas en relación con la perspectiva de un punto de fuga. **PASO 4 [PÁGINA 37]:** Los tres juegos de paralelas. Ubicar el punto de fuga y el nivel del ojo. **PASO 5 [PÁGINA 45]:** Los dos puntos de fuga. Las líneas de altura. **PASO 6 [PÁGINA 53]:** Ubicar los dos puntos de fuga. El error de acercarlos demasiado. **PASO 7 [PÁGINA 63]:** Cómo se desplazan los puntos de fuga unos respecto a otros. **PASO 8 [PÁGINA 71]:** Construir perspectiva con ladrillos. **PASO 9 [PÁGINA 81]:** Colocar figuras y objetos en un dibujo. **PASO 10 [PÁGINA 91]:** El centro de atención. Cambiar la vista. Tejados en perspectiva. **PASO 11 [PÁGINA 99]:** Interiores. Ubicar muebles. **PASO 12 [PÁGINA 107]:** Encontrar el centro. Dividir los espacios en mitades. Aplicaciones prácticas. **PASO 13 [PÁGINA 119]:** Cilindros en perspectiva. Dibujar elipses. **PASO 14 [PÁGINA 135]:** Usos prácticos de los cilindros en el dibujo. Dividir el círculo. **PASO 15 [PÁGINA 147]:** Dividir una superficie en perspectiva. Dibujar un damero. **PASO 16 [PÁGINA 159]:** Sombras y zonas sombreadas. **PASO 17 [PÁGINA 171]:** Reflejos. **PASO 18 [PÁGINA 179]:** Perspectivas poco habituales. Perspectiva desde abajo y desde arriba. **PASO 19 [PÁGINA 187]:** Perspectiva cuesta abajo. Perspectiva cuesta arriba. El falso nivel del ojo. **PASO 20 [PÁGINA 195]:** Perspectiva mecánica.

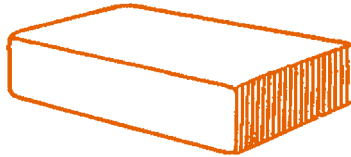
*Al profesor Benjamin Harrison Brown,
que ha presentado con sencillez un universo complejo.*

PASO 1



EL HORIZONTE. EL PUNTO DE FUGA.
EL NIVEL DEL OJO

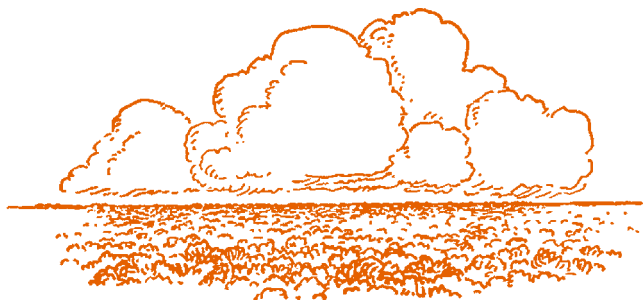
*Un ladrillo dibujado sin aplicar perspectiva.
Esto es lo que se llama planta.*



*Un ladrillo dibujado aplicando perspectiva.
Esto es lo que se llama dibujo en perspectiva.*

PERSPECTIVA

EL ARTISTA debe ser capaz de dibujar un objeto de modo que parezca sólido y no plano como la superficie del papel en el que lo dibuja. Para ello, se sirve de un método que denominamos *perspectiva*. ■ **LA PERSPECTIVA** no solo se usa para que el objeto dibujado parezca tener volumen, sino para que parezca más cercano o distante, o para sugerir sensación de espacio.

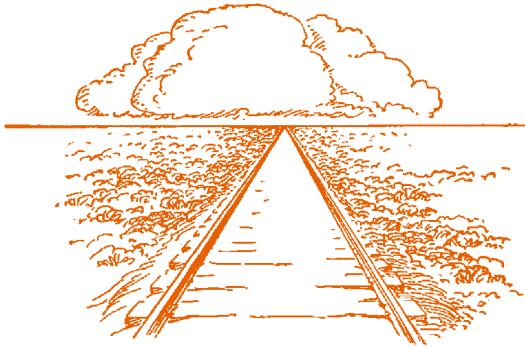


EL HORIZONTE

SI SEGUIMOS las vías del tren hasta alguna llanura donde nos veamos rodeados por terreno llano hasta donde alcanza la vista, observaremos que a todo nuestro alrededor el cielo se junta con la llanura, a lo lejos, en forma de una larga línea uniforme. Esa línea es lo que llamamos *horizonte*. ■ **EL EJEMPLO** ideal de horizonte se puede apreciar cuando contemplamos una gran masa de agua sin que veamos en la distancia orilla alguna. En el mar, por ejemplo, el horizonte forma una línea continua. ■ **ASÍ QUE** podemos considerar que el horizonte es continuo. Y lo es pese a que su visión quede obstruida por algún objeto, ya sea una mano, un edificio o una montaña. El horizonte sigue estando ahí aunque entremos en un edificio y cerremos la puerta. Si los objetos se volbiesen transparentes, siempre podríamos ver el horizonte. Esto se ilustra en la página siguiente.

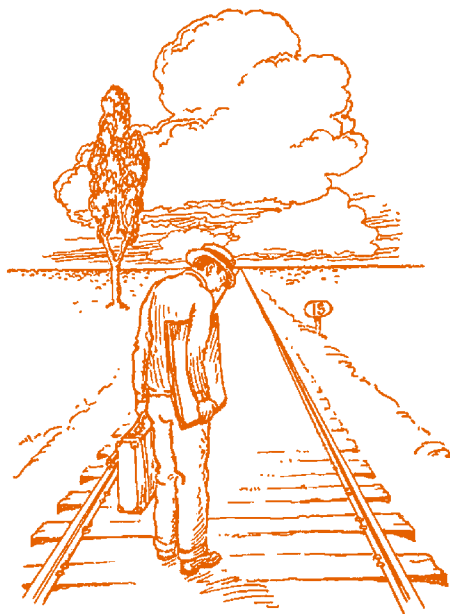


En este diagrama se aprecia que el horizonte es continuo.



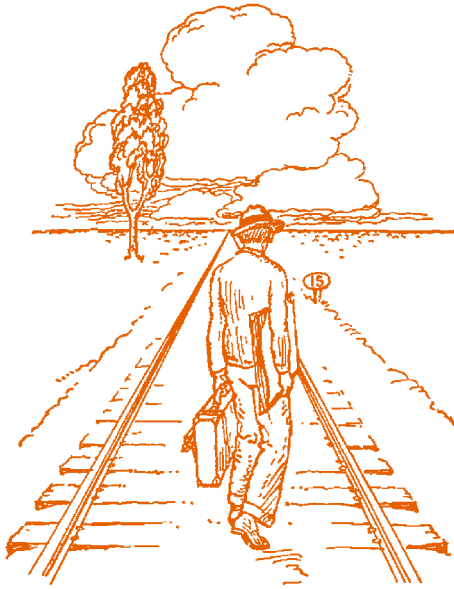
EL PUNTO DE FUGA

AHORA ESTAMOS colocados entre los dos relucientes raíles y mirando en dirección a las vías. Estas vías discurren hacia delante, atravesando el terreno llano, hasta que alcanzan el horizonte y se pierden de vista en la distancia. ■ **EL PUNTO** en el que se pierden de vista se llama *punto de fuga*.



EL NIVEL DEL OJO

SI DIRIGIMOS la mirada a nuestros pies, veremos las vías desde arriba. Si luego alzamos la vista y miramos a una distancia de 15 metros, seguiremos viendo las vías, aunque no las estemos mirando justo desde arriba.

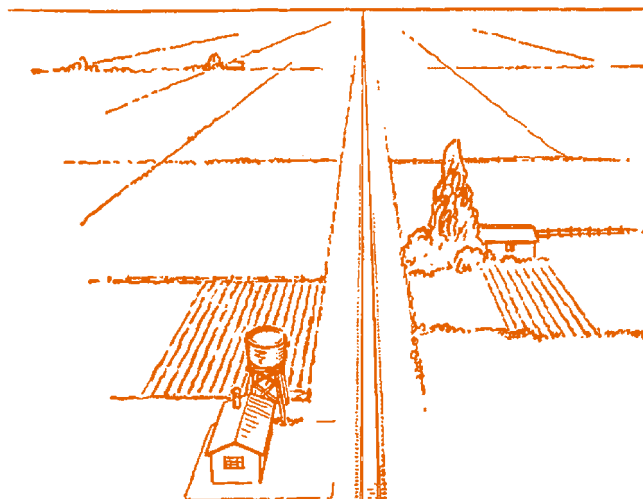


SI AHORA levantamos la vista al frente, veremos que las vías ascienden hasta ponerse al nivel de nuestros ojos y desaparecen en la distancia hasta llegar al horizonte. Esta altura se denomina *nivel del ojo*. ■ **EN ESTE** caso, el horizonte y el nivel del ojo son una misma cosa.



EL HORIZONTE Y EL NIVEL DEL OJO

SI AHORA nos sentamos y miramos a nuestro alrededor, veremos que el nivel del ojo queda más bajo. El horizonte que se ve a lo lejos también parece estar más bajo, siguiendo este cambio del nivel del ojo. ■ **SI VOLAMOS** en un avión, veremos que el horizonte se eleva a la vez que nosotros ascendemos. Parece mantenerse siempre al nivel del ojo. ■ **ESTO SE** debe a la peculiar



apariencia cóncava que adquiere la Tierra cuando la contemplamos desde gran altura. ■ **AHORA YA** podemos entender por qué cuando dibujamos una esquina de una habitación el dibujo es diferente si lo hacemos desde un taburete bajo o si lo hacemos desde lo alto de una escalera. ■ **LA ALTURA** de nuestra mirada es un factor de crucial importancia cuando dibujamos del natural.

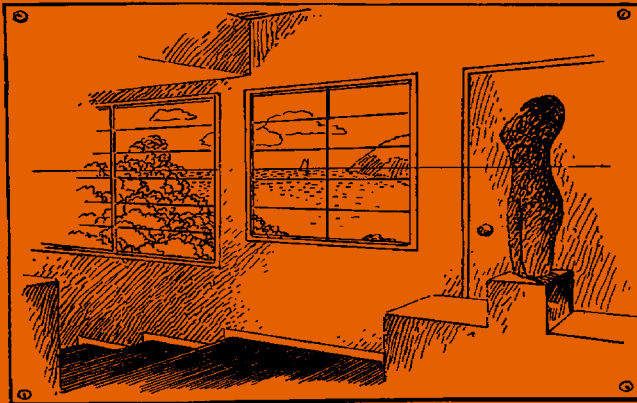
RECORDEMOS

AL DIBUJAR un ladrillo, usamos la perspectiva para que parezca un objeto sólido. ♦ **EL HORIZONTE** es la línea distante en la que el cielo y el suelo parecen juntarse. ♦ **EL PUNTO** de fuga es el lugar del horizonte en el que parecen juntarse los dos raíles de las vías del tren. ♦ **EL HORIZONTE** está a la altura de nuestros ojos independientemente de a qué altura nos hallemos respecto al suelo. ♦ **EL NIVEL** del ojo es la altura a la que están nuestros ojos, independientemente de dónde estemos.

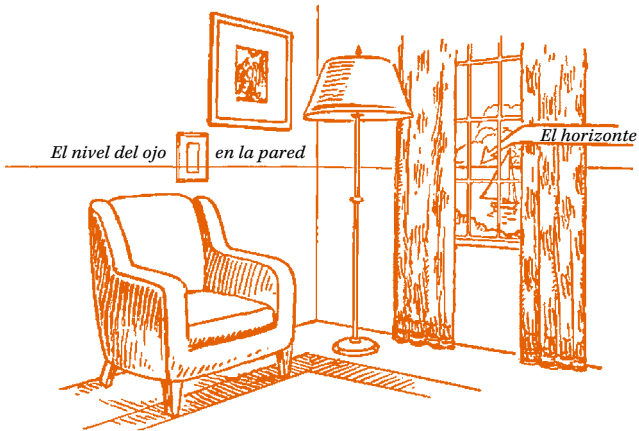
EJERCICIOS

DIBUJA UN ladrillo, un libro o una caja. ¿Sabes por qué lo has dibujado de esa manera? ♦ **SI VIVES** en una región llana o cerca del mar, fíjate en el horizonte. Experimenta mirándolo desde distintas alturas: desde el suelo, desde una ventana, desde la azotea de un edificio. ¿Alguna vez has tenido que mirar hacia arriba o hacia abajo para verlo? ♦ **LOCALIZA PUNTOS** de fuga en cosas que no sean vías del tren. ♦ **HAZ UN** dibujo desde el centro de una calle cuyas aceras representen los dos raíles de las vías del tren.

PASO 2



EL NIVEL DEL OJO Y SU RELACIÓN
CON EL DIBUJO EN PERSPECTIVA



EL NIVEL DEL OJO SIEMPRE SE REPRESENTA CON UNA LÍNEA RECTA

SI TE sentases a dibujar el interior de la habitación donde estás y alguien trazase una línea en la pared a la altura de tus ojos, esta marca quedaría reflejada en el dibujo en forma de una línea recta. Ese es el nivel del ojo. ■ **FÍJATE EN** que, en el dibujo de arriba, el horizonte visible a través de la ventana coincide en altura con la marca del nivel del ojo que se ha trazado en la pared.

