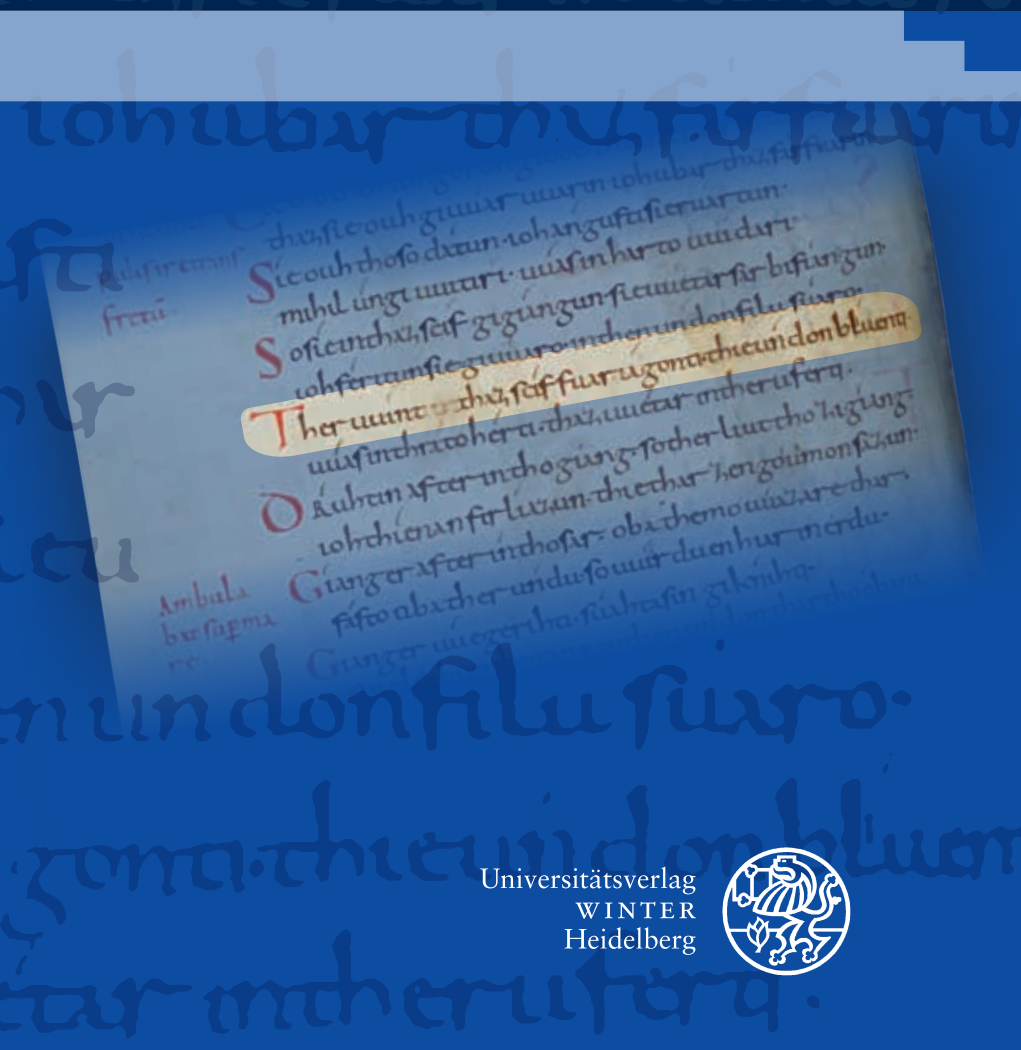


BENEDIKT N. PASEDAG

Kontinuität und Wandel in historischen Partizipialkonstruktionen

Diachrone Untersuchung zu Partizip-Präsens-
Konstruktionen im Althochdeutschen,
Mittelhochdeutschen und Frühneuhochdeutschen



Universitätsverlag
WINTER
Heidelberg



SPRACHE – LITERATUR UND GESCHICHTE

Studien zur Linguistik/Germanistik

Band 54

Begründet von

Hans Wellmann † und Irmhild Barz

Herausgegeben von

Svetlana Petrova

und

Augustin Speyer



BENEDIKT N. PASEDAG

Kontinuität und Wandel in historischen Partizipial- konstruktionen

Diachrone Untersuchung
zu Partizip-Präsens-Konstruktionen im
Althochdeutschen, Mittelhochdeutschen
und Frühneuhochdeutschen

Universitätsverlag
WINTER
Heidelberg

Bibliografische Information der Deutschen Nationalbibliothek
Die Deutsche Nationalbibliothek verzeichnet diese Publikation
in der Deutschen Nationalbibliografie;
detaillierte bibliografische Daten sind im Internet
über <http://dnb.d-nb.de> abrufbar.

Zugl.: Tübingen; Univ., Diss., 2021

UMSCHLAGBILD

Textausschnitt aus Otfrid von Weißenburg, *Evangelienharmonie*, ca. 870

ISBN 978-3-8253-4993-6

Dieses Werk einschließlich aller seiner Teile ist urheberrechtlich geschützt.
Jede Verwertung außerhalb der engen Grenzen des Urheberrechtsgesetzes
ist ohne Zustimmung des Verlages unzulässig und strafbar. Das gilt ins-
besondere für Vervielfältigungen, Übersetzungen, Mikroverfilmungen und
die Einspeicherung und Verarbeitung in elektronischen Systemen.

© 2023 Universitätsverlag Winter GmbH Heidelberg

Imprimé en Allemagne · Printed in Germany

Umschlaggestaltung: Klaus Brecht GmbH, Heidelberg

Druck: Memminger MedienCentrum, 87700 Memmingen

Gedruckt auf umweltfreundlichem, chlorfrei gebleichtem
und alterungsbeständigem Papier

Den Verlag erreichen Sie im Internet unter:

www.winter-verlag.de

Danksagung

Die vorliegende Arbeit zu historischen Partizipialkonstruktionen wurde im Mai 2021 von der philosophischen Fakultät der Eberhard Karls Universität Tübingen als Dissertation angenommen. Sie entstand während meiner Tätigkeit als Lehrbeauftragter und wissenschaftlicher Mitarbeiter am Lehrstuhl für Germanistische Linguistik in Tübingen.

Für die Unterstützung, die Betreuung und die wissenschaftliche Begleitung über die Jahre der Entstehung hinweg möchte ich mich insbesondere bei Katrin Axel-Tober bedanken. Die Anbindung an ihren Lehrstuhl und die Einzelfalldiskussionen hatten einen wesentlichen Anteil an der Entwicklung wichtiger Kernelemente dieser Arbeit. Irene Rapp danke ich für ihre Ideen, Anregungen und passenden Beispiele zur Illustration gwd. Partizipialkonstruktionen und natürlich für ihre vielen kritischen Nachfragen zu den historischen Konstruktionsmöglichkeiten.

Auch meinen Fachkollegen gebührt Dank für die zahlreichen Anregungen und Diskussionen, hier sind neben vielen anderen vor allem Isabel Schwartz, Kalle Müller, Christian Fortmann und Patrick Grosz zu nennen. Ein besonderer Dank gilt aber Juliane, ohne deren Geduld und Unterstützung ich diese Arbeit nicht hätte schreiben können.

Tübingen, Mai 2023

Benedikt Pasedag

Inhaltsverzeichnis

Abkürzungsverzeichnis	xi
Abbildungsverzeichnis	xiii
Tabellenverzeichnis	xv
1 Einleitung	1
1.1 Thema der Arbeit	5
1.1.1 Das Partizipium und seine Verwendungsweisen	5
1.1.2 Historische vs. gwd. Partizipialkonstruktionen	8
1.2 Gegenwartsdeutsche Grundlagen	12
1.2.1 Interne Syntax	14
1.2.2 Das Attribut	15
1.2.2.1 Syntax	15
1.2.2.2 Semantik	21
1.2.2.3 Morphologie	23
1.2.3 Das substantivierte Partizip	24
1.2.4 Die absolute Konstruktion	25
1.2.5 Das primäre Prädikativum	25
1.2.6 Das sekundäre Prädikativum	27
1.2.6.1 Semantik	27
1.2.6.2 Syntax	28
1.2.6.3 Morphologie	31
1.2.7 Accusativus cum Participio	31
1.2.8 Zusammenfassung	32
1.3 Historische Partizipialkonstruktionen	34
1.3.1 Forschungsstand	34
1.3.2 Schlussfolgerungen	38
1.4 Quellenlage	41
1.5 Quellen	45
1.5.1 Die ahd. Denkmäler	45
1.5.1.1 Der ahd. Isidor	46
1.5.1.2 Die Tatianbiligie	48

1.5.1.3	Otfrids <i>Evangelienharmonie</i>	50
1.5.1.4	Notkers <i>Consolatio</i>	51
1.5.2	Der mhd. Prosalancelot	54
1.5.3	Das Bonner Frühneuhochdeutschkorpus	56
1.6	Probleme der historischen Syntax	61
1.6.1	Abhängigkeit von der Vorlage	61
1.6.2	„Flektierte“ und „unflektierte“ Formen	69
1.7	Analyseinventar	74
1.7.1	Diskriminierung historischer Funktionen	74
1.7.2	Das topologische Satzmodell	80
1.7.3	Die Topologie der DP	83
1.8	Vorgehen	85
2	Flexion	89
2.1	Die germ. Adjektiv- und Partizipialflexion	92
2.2	Althochdeutsche Flexion	94
2.2.1	Althochdeutsche Adjektivflexion	94
2.2.2	Ahd. partizipiale Flexionsklassendistribution	100
2.2.3	Althochdeutsche Partizipialflexion	105
2.2.3.1	Distribution im ahd. Isidor	108
2.2.3.2	Distribution im ahd. Tatian	114
2.2.3.3	Distribution in Otfrids ahd. Biblepos	125
2.2.3.4	Distribution in Notkers <i>Consolatio</i>	129
2.2.4	Fazit zur ahd. Flexion	142
2.3	Mittelhochdeutsche Flexion	146
2.3.1	Distribution im Prosalancelot I	148
2.3.2	Distribution in weiteren PL-Handschriften	153
2.3.3	Fazit zur mhd. Flexion	156
2.4	Frühneuhochdeutsche Flexion	159
2.4.1	Fazit zur frnhd. Flexion	167
2.5	Fazit zur Partizipialflexion	169
3	Interne Syntax	175
3.1	Die ahd. interne Partizipialsyntax	177
3.1.1	Die interne Syntax im Isidor	179

3.1.2	Die interne Syntax im Tatian	180
3.1.3	Die interne Syntax bei Otfrid	183
3.1.4	Die interne Syntax bei Notker	184
3.1.5	Fazit zur internen Syntax im Ahd.	194
3.2	Die mhd. interne Partizipialsyntax	197
3.2.1	Interne Syntax im Prosalancelot I	197
3.2.2	Interne Syntax in den weiteren PL-Handschriften .	202
3.2.3	Fazit zur internen Syntax im Mhd.	205
3.3	Die frnhd. interne Partizipialsyntax	208
3.4	Fazit zur internen Partizipialsyntax	215
4	Externe Syntax	219
4.1	Die ahd. externe Partizipialsyntax	222
4.1.1	Die externe Syntax im ahd. Isidor	229
4.1.1.1	Attribut & sekundäres Prädikativum . . .	230
4.1.1.2	Adjazenz	231
4.1.1.3	Bezugsnomen sekundärer Prädikative . .	233
4.1.1.4	Vorlagenabhängigkeit	233
4.1.2	Die externe Syntax im ahd. Tatian	233
4.1.2.1	Attribut	234
4.1.2.2	Sekundäres Prädikativum	237
4.1.2.3	Bezugsnomen sekundärer Prädikative . .	251
4.1.3	Die externe Syntax bei Otfrid	252
4.1.3.1	Attribut	253
4.1.3.2	Reimabhängigkeit	254
4.1.3.3	Adjazenz	256
4.1.3.4	Bezugsnomen sekundärer Prädikative . .	261
4.1.4	Die externe Syntax bei Notker	261
4.1.4.1	Attribut	263
4.1.4.2	Sekundäres Prädikativum	275
4.1.4.3	Bezugsnomen sekundärer Prädikative . .	284
4.1.4.4	Ambige Konstruktionen	284
4.1.5	Fazit zur externen Syntax im Ahd.	285

4.2	Die mhd. externe Partizipialsyntax	305
4.2.1	Die externe Syntax im Prosalancelot I	308
4.2.1.1	Attribut	309
4.2.1.2	Sekundäres Prädikativum	310
4.2.1.3	Bezugsnomen sekundärer Prädikative	311
4.2.1.4	Adjazenz	311
4.2.2	Die ext. Syntax in den weiteren PL-Handschriften	316
4.2.2.1	Attribut	317
4.2.2.2	Sekundäres Prädikativum	319
4.2.2.3	Bezugsnomen sekundärer Prädikative	320
4.2.2.4	Adjazenz	320
4.2.3	Fazit zur externen Syntax im Mhd.	326
4.3	Die frnhd. externe Partizipialsyntax	331
4.3.1	Attribut	333
4.3.2	Sekundäres Prädikativum	336
4.3.3	Bezugsnomen sekundärer Prädikative	337
4.3.4	Adjazenz	340
4.3.5	Unklare Konstruktionen	347
4.3.6	Fazit zur frnhd. externen Syntax	348
4.4	Fazit zur externen Partizipialsyntax	351
5	Fazit	359
	Literaturverzeichnis	365

Abkürzungsverzeichnis

Abl	Ablativ	Gen	Genitiv
abs	absolut	Germ	Germanisch
AcI	<i>Accusativus cum Infinitivo</i>	Got	Gotisch
AcP	<i>Accusativus cum Participio</i>	Gwd	Gegenwartsdeutsch
adv	adverbial	Hs	Handschrift
Adv	Adverb	Idg	Indogermanisch
AdvP	Adverbialphrase	Imp	Imperativ
AE	Altenglisch	Inf	Infinitiv
Ahd	Althochdeutsch	koord	Koordinator
Akk	Akkusativ	Lat	Latein
Altfrz	Altfranzösisch	LSK	linke Satzklammer
AP	Adjektivphrase	M	Maskulinum
AS	Altsächsisch, Altniederdeutsch	MF	Mittelfeld
attr	attributiv	Mhd	Mittelhochdeutsch
BN	Bezugsnamen	N	Neutrum
cas.obl.	<i>casus obliquus</i> (Dat./Gen.)	neg	Negationspartikel
Dat	Dativ	NF	Nachfeld
DEF	DP-Spezifikatorposition	no	nominales (Flexiv)
Dep	Deponens	Nom	Nominativ
DP	Determinansphrase	NOM_{DP}	in externer Syntax: Kopfposition der DP
DR	Distributionsregularität	NP	Nominalphrase
erw	erweiterte (PK)	NS	Nebensatz
Erw	Erweiterung	Obj	Objekt
F	Femininum	OV	Objekt-Verb-Reihenfolge
Fin	Finitum	Part	(Verb-)Partikel
flek	flektiert	PC	<i>participium coniunctum</i> im Lat.
Flex	Flexiv	PI	Partizip Präsens
FN	Fußnote	PK	Partizipialkonstruktion
Frz	Französisch	Pl	Plural
		PL	mhd. Prosalancelot

postnom	postnominales (Attribut)	SLF	Subjektbinnenellipse
PP	Präpositionalphrase	st	starke (Flexion)
PPA	<i>participium praesentis activi</i> im Lat.	Subj	Subjekt
PPP	<i>participium perfecti passivi</i> im Lat.	subst	substantiviert
PPR	<i>participe présent</i> im Frz.	sw	schwache (Flexion)
pr	pronominales (Flexiv)	Tg	Textgattung
präd	prädikativ	unerw	unerweiterte (PK)
pränom	pränominales (Attribut)	unfl	unflektiertes (Partizip)
prim	primär	VF	Vorfeld
rdfl	reduziert flektiert	VO	Verb-Objekt-Reihenfolge
RSK	rechte Satzklammer	vok	Vokativ
sek	sekundär	VP	Verbalphrase
Sfx	Suffix	X	Basisposition innerhalb der Nominalklammer
Sg	Singular	Y	Position nach rechts bewegter Attribute

Abbildungsverzeichnis

1.1	Prozentuale Verteilung von Attribut und Prädikativum	9
1.2	Tatian-Handschrift (S. 131, Z. 27–29)	48
1.3	Notker-Handschrift (S. 9, Z. 17–22)	52
1.4	Notker-Handschrift, Ahd. Text hervorgehoben	53
2.1	Verteilung pronominaler Flexive	169
2.2	Verteilung der Suffixe beim pränominalen Attribut	170
2.3	Verteilung pränominaler und postnominaler Attribute	171
2.4	Flexion und Stellung beim Attribut	172
3.1	Präpartizipiale Erweiterungen im Frnhd.	213
4.1	Postnom. ahd. Attribute bei Notker und deren Vorlage	265
4.2	Postnom. ahd. und lat. Attribute bei Notker und Boethius	266
4.3	PL2P-Handschrift (S. 169v, Z. 28)	318
4.4	Erweiterte Attribute in der Nominalklammer	335
4.5	Flexion und Stellung beim Attribut	358

Tabellenverzeichnis

1.1	Konstruktionen mit Partizip Präsens im Gwd.	2
1.2	Konstruktionen mit Partizip Präsens im Ahd. und Mhd.	3
1.3	Unterscheidungsmerkmale gwd. Partizipialkonstruktionen . . .	33
1.4	Verwendete PL-Versionen	56
1.5	Textgattungen der frnhd. Quellen	57
1.6	Quellen zu Mittelbairisch (Wien)	58
1.7	Quellen zu Schwäbisch	58
1.8	Quellen zu Ostfränkisch (Nürnberg)	58
1.9	Quellen zu Obersächsisch	59
1.10	Quellen zu Ripuarisch (Köln)	59
1.11	Quellen zu Osthochalemannisch	59
1.12	Quellen zu Ostschwäbisch (Augsburg)	59
1.13	Quellen zu Elsässisch (Straßburg)	60
1.14	Quellen zu Hessisch	60
1.15	Quellen zu Thüringisch	60
1.16	Ahd. Paradigma der st. Partizipialflex. (<i>quedan</i> ‚sprechen‘) . .	70
1.17	Verwendetes topologisches Satzmodell	81
1.18	Ahd. topologisch analysiert	81
1.19	Ahd. Partizipialkonstruktionen topologisch analysiert	82
1.20	Ahd. Partizipien topologisch analysiert	82
1.21	VO als Ergebnis einer Extraposition	83
1.22	Topologisches Schema gwd. NP	83
1.23	Topologisches Analyse ahd. DP	84
1.24	Verteilung der Belege mit Partizipialkonstr. (alle Quellen) . . .	85
1.25	Verteilung der Belege mit Partizipialkonstr. (Frnhd.)	86
1.26	Untersuchte Konstruktionen im Flexionskapitel	86
1.27	Untersuchte Konstr. im Kapitel zur internen Syntax	87
1.28	Untersuchte Konstr. im Kapitel zur externen Syntax	87
2.1	Varianten des Nom. Sg. ahd. Partizipien	89
2.2	Varianten des Nom. Sg. germ. Partizipien	90
2.3	Protogerm. Adjektivflexionsendungen (pr hervorgehoben) . . .	92

2.4	Ahd. Paradigma der st. Adjektivflexion der <i>a-/ō</i> -Stämme	95
2.5	Funktionale Distribution der Adjektive im ahd. Isidor	98
2.6	Distr. flektierter und flexionsloser Adj. im ahd. Isidor	99
2.7	Ahd. Paradigma der st. Partizipialflex. (<i>quedan</i> ‚sprechen‘)	106
2.8	Distribution ahd. Partizipialflexion im Nom. Sg.	106
2.9	Distribution flek. Formen und no./rdfl. Suffixe im Ahd.	107
2.10	Funktionale Distr. der Präsenspartizipien im ahd. Isidor I	108
2.11	Funktionale Distr. der Präsenspartizipien im ahd. Isidor II	110
2.12	Starkes Partizipialflexionsparadigma im ahd. Tatian	116
2.13	Funktionale Distr. der Präsenspartizipien im ahd. Tatian	117
2.14	Funktionale Distr. der Präsenspartizipien bei Otfrid	126
2.15	Synkretismen bei Notker im Nominativ Plural	130
2.16	Starkes Partizipialflexionsparadigma im ahd. Notker	131
2.17	Funktionale Distribution der PK in Notkers <i>Consolatio</i>	132
2.18	Synkretismen in der starken mhd. Partizipialflexion	146
2.19	Funktionale Distr. der Präsenspartizipien im mhd. PL1	148
2.20	Funktionale Distr. der Präsenspartizipien im mhd. PL	153
2.21	Funktionale Distr. der Präsenspartizipien im Frnhd.	159
2.22	Attributive und prädikative Partizipialkonstr. im Frnhd.	160
2.23	Anteil flexionsloser pränominaler Attribute im Frnhd.	162
2.24	Anteil flektierter Attribute im Frnhd.	162
2.25	Zunahme flexionsloser Prädikative im Frnhd.	163
2.26	Zunahme flexionsloser Prädikativa im Frnhd.	164
2.27	Flexion im AcP im Frnhd.	165
2.28	Ausbreitung des nominalen Nom-Sg-Suffix <i>-i/-e/-Ø</i>	170
2.29	Flexivische Veränderungen bei attributiven Konstruktionen	171
3.1	Anzahl ahd. Partizipien für die Analyse der int. Syntax	177
3.2	Interne Syntax ahd. Partizipialkonstr. im ahd. Isidor	179
3.3	Interne Syntax ahd. Partizipialkonstr. im ahd. Tatian	180
3.4	Interne Syntax nach Vorlagenabhängigkeit im ahd. Tatian	182
3.5	Interne Syntax ahd. Partizipialkonstruktionen bei Otfrid	183
3.6	Distribution in der internen Syntax Notkers	184
3.7	Distribution nach Silbenanzahl bei Notker	186
3.8	Distribution nach Silbenanzahl bei Notker (1–4 Silben)	187
3.9	Distribution und Abhängigkeit bei VO (Notker)	188

3.10	Abhängigkeit des notkerschen Lat. von Boethius' Lat.	190
3.11	Silbenanzahl der abh. postpartizipialen DP	191
3.12	Nach rechts bewegte Elemente bei OVO	194
3.13	Interne Syntax ahd. Partizipialkonstruktionen	195
3.14	Distribution in der internen Syntax im PL1	198
3.15	Distribution bei OVO-Konstruktionen im PL1	198
3.16	Distribution ohne ambige Konstruktionen im PL1	200
3.17	Zusammenhang zwischen Silbenanzahl und VO im PL1	200
3.18	Silbenanzahl und VO ohne ambige Konstr. im PL1	201
3.19	Distribution in der internen Syntax im PL (jüngere Hss.) . . .	202
3.20	Distribution bei OVO-Konstruktionen im PL (jüngere Hss.) . .	204
3.21	Zusammenhang Silbenanzahl und VO im PL (jüngere Hss.) . .	205
3.22	Distribution in der internen Syntax im PL	206
3.23	Distribution in der internen Syntax im Frnhd.	208
3.24	Gründe für postpartizipiale DP im Frnhd.	210
3.25	Zusammenhang zwischen Silbenanzahl und VO im Frnhd. . .	213
3.26	Distribution erweiterter Konstruktionen im Frnhd.	214
3.27	Interne Syntax erweiterter Partizipialkonstr. im Frnhd.	214
4.1	Anzahl ahd. Partizipien für die Analyse der ext. Syntax	228
4.2	Verteilung der ahd. Partizipien im Isidor	229
4.3	Externe Syntax ahd. Partizipien im Isidor	230
4.4	Externe Syntax ahd. Attribute im Tatian	234
4.5	Adjazenz sek. Prädikative mit overtem Bezugsnomen	237
4.6	Adjaz. von PK bei eingefügten Personalpron. (–Vorlage) . . .	243
4.7	Sek. Prädikative im VF ohne overttes Bezugsnom. (Tatian) . .	245
4.8	Bezugsnomen sek. Prädikative im Tatian	251
4.9	Verteilung der ahd. Partizipien in Otfrids Bibelepas	253
4.10	Externe Syntax ahd. Partizipien in Otfrids Bibelepas	254
4.11	Zusammenhang zwischen Reim Positionierung bei Otfrid . . .	255
4.12	Adjaz. sek. Prädikative mit overttem Bezugsnom. (Otfrid) . . .	257
4.13	Verteilung ahd. Partizipien in Notkers <i>Consolatio</i>	262
4.14	Externe Syntax ahd. Partizipien in Notkers <i>Consolatio</i>	263
4.15	Eigenständigkeit attributiver Partizipien bei Notker	264
4.16	Abhängigkeit ahd. Attr. von Notkers bzw. Boethius' Lat. . . .	264
4.17	Distr. ahd. und lat. Attribute bei Notker und Boethius	266

4.18	Boethius-Nähe von Notkers Latein	268
4.19	Adjazenz sekundärer Prädikative bei Notker	276
4.20	Abhängigkeit nicht adjazenter Prädikative bei Notker	283
4.21	Distribution ahd. Attribute	287
4.22	Mögliche Gründe für postnom. Attribute im Ahd.	288
4.23	Interne Syntax postnominaler Attribute im Ahd.	289
4.24	Sek. Prädikative im VF im ahd. Tatian und bei Notker	302
4.25	Anzahl mhd. Partizipien für die Analyse der ext. Syntax	307
4.26	Verteilung der mhd. Partizipien im Prosalancelot I	308
4.27	Position zum Bezugsnomen mhd. Partizipien (PL1)	308
4.28	Zusammenhang zw. Position und Attributsgröße (PL1)	310
4.29	Adjaz. sek. Prädikative mit overtem Bezugsnomen (PL1)	312
4.30	Verteilung sek. Prädikative ohne overt. Bezugsnom. (PL1)	315
4.31	Verteilung der mhd. Partizipien im PL (jüngere Hss.)	317
4.32	Externe Syntax mhd. Partizipien im PL (jüngere Hss.)	317
4.33	Zusammenh. zw. Position u. Attributsgröße PL (jüng. Hss.)	319
4.34	Adjaz. sek. Prädikative mit overtem BN im PL (jüng. Hss.)	322
4.35	Sek. Prädikative ohne overttes BN im PL (jüngere Hss.)	323
4.36	Distribution mhd. Attribute	328
4.37	Verteilung der frnhd. Partizipien	331
4.38	Externe Syntax frnhd. Partizipien	332
4.39	Anteil an attributiven Partizipialkonstruktionen im Frnhd.	333
4.40	Position erweiterter Attribute im Frnhd.	336
4.41	Wortanzahl attributiver Partizipialkonstr. im Frnhd.	336
4.42	Bezugsnomen sek. Prädikative im Frnhd.	338
4.43	Adjazenz bei Attributen im Frnhd.	340
4.44	Adjazenz sek. Prädikative mit overttem BN im Frnhd.	341
4.45	Sek. Prädikative mit Koordinationsellipsen im Frnhd.	345
4.46	Adjaz. bei sek. Prädikativen mit Nullsubjekten im Frnhd.	346
4.47	Übereinstimmung mit der Basispositionshypoth. (Frnhd.)	348
4.48	Historische sek. Prädikative im VF	353

1 Einleitung

Partizipialkonstruktionen in historischen Sprachstufen stellen schon lange ein immer wieder betrachtetes Forschungsgebiet dar, bei dem neben der Diskussion um Willkür oder regelhafte Struktur der Konstruktionen die Frage nach der Abhängigkeit von der lateinischen (lat) Vorlage immer im Hintergrund steht.

Ein Kennzeichen der Bibelsprache in den germanischen Sprachen ist die Vielzahl der Partizipialkonstruktionen. Man führt sie im Allgemeinen auf fremdsprachlichen Einfluss zurück. So nimmt man für das ältere Deutsch sowohl im Falle der Wiedergabe des lateinischen Ablativus absolutus, als auch für das Participium coniunctum ein lateinisches Vorbild an. (Lühr 2012b, S. 239)

Die verschiedenen [adjektivischen und partizipialen] Konstruktions-typen sind ohne Schwierigkeiten aus den überkommenen strukturellen Möglichkeiten des germanischen Sprachsystems als relativ geringfügige Regelerweiterungen zu verstehen. Der Begriff ›Lehnsyntax‹ erweist sich in Bezug auf die grammatische Form als überflüssig. (Lötscher 1990, S. 20)

Schon an diesen kurzen Abschnitten lässt sich erkennen, dass gerade die Partizipialkonstruktionen in älteren Sprachstufen unterschiedlich bewertet werden – handelt es sich dabei um Übernahmen aus der lat. Vorlage oder stellen sie autochthone Syntax dar? So zeigen viele Partizipialkonstruktionen schon auf den ersten Blick große Abweichungen von der gegenwartsdeutschen (gwd) Syntax und Morphologie, z. B. die postnominale Stellung des attributiven Partizips und dessen Flexion in (1). Zugleich lassen sich aber auch große Ähnlichkeiten finden, die selbst einem gegenwärtigen Leser die Analyse der Konstruktionen nur mit Hilfe der Kenntnis der gwd. Sprache erlaubt, z. B. die adjazente und attributive Verwendung des Partizips in (1).

(1) TATIAN [48,10]

thiu spriu bibrennit in fuire | [unarlēskentemo].
die Spreu verbrennt in Feuer unauszulöschendem

Das Ziel der vorliegenden Arbeit soll daher einerseits die Analyse der historischen Partizipialkonstruktionen mit dem Partizip Präsens in Bezug auf Morphologie und Syntax sein und andererseits die Sichtbarmachung der historischen Veränderungen und Kontinuitäten unter besonderer Berücksichtigung von möglichen Vorlagenabhängigkeiten. Dabei liegt der Schwerpunkt dieser Arbeit morphologisch auf der Entwicklung der Unterscheidung zwischen flektierten und flexionslosen Partizipien (Kapitel 2) und syntaktisch auf der Unterscheidung zwischen Attribut und sekundärem Prädikativum (Kapitel 4).

Ein Blick auf die Verwendungsweisen gwd. Präsenspartizipien zeigt folgende Möglichkeiten: attributiv (attr), primär (prim) und sekundär (sek) prädikativ (präd), substantiviert (subst), *Akkusativus cum Participio* (AcP) und absolut (abs), Tabelle 1.1.

(a)	<i>Der wütende Hund, Ein lachendes Mädchen</i>	attr
(b)	<i>Max ist wütend</i>	(prim präd)
(c)	Wütend bellt Max, Lisa grüßt lachend	sek präd
(d)	<i>Die Studierenden sind erfreut</i>	subst
(e)	<i>Hans findet Lisa schlafend</i>	AcP
(f)	Sehenden Auges geht er in sein Verderben	abs

Tabelle 1.1: Konstruktionen mit Partizip Präsens im Gwd.

Dieselben Konstruktionen lassen sich mit geringen Abweichungen in den historischen Sprachstufen des Althochdeutschen (Ahd) und Mittelhochdeutschen (Mhd) ebenfalls finden, Tabelle 1.2¹.

Da für die historischen Sprachen keine Akzeptanzurteile mehr durchgeführt werden können, muss sich diese Arbeit darauf beschränken, die partizipialen Konstruktionen der untersuchten Denkmäler exhaustiv auszuwerten, um mit Hilfe von Beispielen aus verschiedenen Zeiten und

¹ (a) Ahd. Notker (18,09), Mhd. PL1 (174); (b) Ahd. Isidor (589), Mhd. PL1 (356); (c) Ahd. gekürzt Isidor (310); *sus araughida in druhtines nemin l quhedhendi*, Mhd. PL1 (139); (d) Ahd. Notker (268,06), Mhd. gekürzt PL2a (15,666): *vonn den zweyenn fliehenden*; (e) Ahd. Isidor (349), Mhd. PL1 (118); (f) Ahd. Notker (26,12), Mhd. PL2P (559).

Ahd. Konstruktionen	Mhd. Konstruktionen
(a) <i>tér brénento bérg ueseuus</i> der brennende Berg Vesuv	<i>Ir stinckender diep</i> ihr stinkender Dieb
(b) <i>liudi bidande uuarun.</i> „die Leute warteten gerade“	<i>der wachende was</i> „der gerade wachte“
(c) <i>sus araughida . . . quhedhendi:</i> so erhob.er.sich . . . sagend	<i>sprach er súffczende</i> sprach er seufzend
(d) <i>den géno gânten.</i> den gerne Gehenden	<i>vonn den . . . fliehenden</i> von den Fliehenden
(e) <i>Ih chisah druhtin sitzendan . . .</i> ich sah den.Herrn sitzend	<i>und fand sie weynend</i> und [er] fand sie weinend
(f) <i>Táz áber góte zû séhentemo . . .</i> „das aber, während Gott zusah“	<i>Er sprach, zuhörend aller</i> „ . . . , während alle zuhörten“

Tabelle 1.2: Konstruktionen mit Partizip Präsens im Ahd. und Mhd.

Dialekträumen dennoch Aussagen über historische Strukturen treffen zu können. Für diesen Zweck wurden aus den vier ahd. Denkmälern – dem ahd. Isidor, dem ahd. Tatian, Otrfrids *Evangelienharmonie* und Notkers *Consolatio*-Übersetzung – 1489 Partizipialkonstruktionen einzeln morphologisch, semantisch, syntaktisch und in ihrer Abhängigkeit von einer lat. Vorlage analysiert. Für die mhd. Sprachepoche wurden fünf Teile des mhd. Prosalancelot, die in verschiedenen Handschriften (Hss) überliefert sind, auf alle auftretenden Partizipialkonstruktionen untersucht und die ermittelten 689 Vorkommen ebenfalls analysiert. Die frühneuhochdeutsche (frnhd) Zeit wird durch das Bonner Frühneuhochdeutschkorpus abgedeckt, in dem sich 1138 Partizipialkonstruktionen mit Partizip Präsens finden lassen.

Im ersten Teil der Arbeit sollen die partizipialen Konstruktionen vor allem des Gwd. im Einzelnen dargestellt und in ihrer Syntax, Morphologie und Semantik erklärt werden und im zweiten Kapitel die Quellen und das Analyseinventar, um auf Grundlage dieser Strukturen die Morphologie und Syntax in den historischen Sprachstufen untersuchen zu können. Daraufhin untersucht das 2. Kapitel die Distribution der Partizipialflexion im Ahd., Mhd. und Frnhd. und das 3. Kapitel die interne und 4. Kapitel die externe Syntax attributiver und sekundär prädikativer Partizipien.

Es gibt, sowohl was die Beurteilung der Denkmäler als auch die Beurteilung der Konstruktionen selbst betrifft, durchaus unterschiedliche Forschungsmeinungen, weshalb es dieser Arbeit weniger um eine Theoriediskussion geht, als um eine möglichst simple Darstellung der historischen Grundlagen, die sich aus einer exhaustiven Untersuchung ergeben. Aus diesem Grund sollen die Ergebnisse vielmehr eine valide Grundlage für weiterführende Untersuchungen zu historischen Konstruktionen darstellen. Dafür werden zahlreiche Beispiele einzeln aufgeführt, viele Tabellen zu Veranschaulichung und Reproduzierbarkeit bereitgestellt und einfache syntaktische Strukturen für die einzelnen Sprachstufen vorgeschlagen.

1.1 Thema der Arbeit

1.1.1 Das Partizipium und seine Verwendungsweisen

Participia praesentis haben, wie ihr Name *participium* schon ausdrückt, an adjektivischen und verbalen Eigenschaften Anteil, d. h., sie erscheinen an Positionen, die sonst von Adjektiven besetzt werde, attributiv (2) und prädikativ² (3), und können zudem weiterhin Argumente ihrer verbalen Basis realisieren, z. B. das Akkusativsobjekt (3b).³

(2) Attributiv

Du erbittest von ihm,

a. *dass er dir **frisches** Wasser gebe* Adjektiv

b. *dass er dir **lebendes** Wasser gebe* Partizip

(3) Prädikativ

a. ***Schnell und sicher** bewegte der Wind das Schiff* Adjektiv

b. ***Jagend, die Wellen blasend** bewegte der Wind ...* Partizip

Beim Blick in die älteste überlieferte Sprachstufe des Deutschen zeigt sich, dass diese Konstruktionen auch im Ahd. schon vorhanden waren, attributiv (4) und prädikativ (5).

(4) Attributiv

a. ISIDOR [342] Adjektiv

*dher **heilego** forasago*
der heilige Prophet

b. TATIAN [131,14] Partizip

*thaz he dir gabi | **lebenti** uuazzar*
dass er dir gäbe lebendes Wasser

² Die Unterscheidung zwischen primärer und sekundärer Prädikation ist hier nicht relevant. Für eine Definition primärer bzw. sekundärer Prädikation siehe Kapitel 1.2.5 bzw. 1.2.6.

³ Die gelegentlich auftretende Eigenart der gwd. Beispielsätze rührt daher, dass sie Übersetzungen ahd. Vorbilder bzw. davon abgeleiteter Einheiten darstellen und so die Nähe der Konstruktionen über mehr als tausend Jahre Sprachgeschichte zeigen.

- (5) Prädikativ
- a. ISIDOR [706] Adjektiv
*endi siin grab scal siin **guotliih***
 und sein Grab soll sein herrlich
- b. OTFRID [3,08,13] Partizip
*Ther wint thaz scíf fuar **jágonti**, \ **thie undon***
 der Wind das Schiff bewegte jagend die Wellen
blüenti;
 blasend

Im Gegensatz zu den Adjektiven verhalten sich Partizipien in ihrer internen Syntax, sowohl in attributiver wie auch in prädikativer Verwendung wie ihre Basisverben (vgl. Rapp 2014), d. h., alle obligatorischen internen Argumente (6) und alle fakultativen Adjunkte (7) bleiben erhalten und müssen bzw. können syntaktisch realisiert werden.

- (6) Obligatorische Argumente müssen erhalten bleiben
- a. *Die ***(ihre Herde) bewachenden Hirten ermüdeten.*** attr
- b. ****(Ihre Herde) bewachend ermüdeten die Hirten.*** präd
- (7) Fakultative Adjunkte können realisiert werden
- a. *Die **ihre Herde (kaum) bewachenden Hirten ...*** attr
- b. ***Ihre Herde (kaum) bewachend ermüdeten ...*** präd

Dabei entsprechen die syntaktischen Möglichkeiten zur Erweiterung (Erw) der Partizipialkonstruktion im Gwd. (6, 7) denen im Ahd. (8).⁴

- (8) Ahd.
- a. NOTKER [94,24] attr: +Erw
*diu súnna [...] (**uuéstert in_sédel**) **gândú**].*
 die Sonne nach.Westen zu.ihrem.Sitz gehende
- b. OTFRID [3,08,13] sek präd: +Erw
*Ther wint thaz scíf fuar [...] ***(thie undon) blüenti**;*
 der Wind das Schiff bewegte die Wellen blasend

Auch in ihren semantischen Eigenschaften gleichen Partizipien ihrer verbalen Basis, so erlauben sie die Modifikation durch *manner* Adverbiale (9b, 10b), was bei reinen Adjektiven nicht möglich ist (9a, 10a).

(9) Attributiv

- a. *Ein (*eifrig) stummes Mädchen tanzt herum.* Adjektiv
 b. *Ein (eifrig) Lieder singendes Mädchen tanzt herum.* Partizip

(10) Prädikativ

- a. *(*Eifrig) stumm tanzt ein Mädchen herum.* Adjektiv
 b. *(Eifrig) Lieder singend tanzt ein Mädchen herum.* Partizip

Einen weiteren Unterschied zwischen reinen Adjektiven und Partizipien im Gwd. macht auch die für reine Adjektive typische (11a) und für reine Partizipien unmögliche (11b) Kopulakonstruktion deutlich. Diese primär prädikative Konstruktion tritt nur bei bereits als Adjektive lexikalisierten⁵ Partizipien (z. B. *enttäuschend* oder *wütend*) auf (11c), weshalb in diesen Fällen auch keine Argumente (*die Eltern*) mehr realisiert werden können (11d) und *manner* Adverbiale (*laut*) unmöglich sind (11e). Daneben können adjektivierte Partizipien (*wütender*) und reine Adjektive (*stärker*) kompariert werden (11f), was einfache Partizipien (**singender*) nicht können (11g).

(11) Primär prädikative Kopulakonstruktionen

- a. *Der Knabe ist brav/stark/weich.* Adjektiv

⁴ Zumindest lassen sich bei den ahd. Präsenspartizipien keine Abweichungen von der gwd. Systematik finden. So ist davon auszugehen, dass auch im Ahd. Argumente obligatorisch sind (8b) und Adjunkte fakultativ (8a), vgl. *gânto* ohne Erweiterung in (i).

(i) NOTKER [269,05] *gehend* ohne Erw

únde der gânto mán .
 und der gehende Mann

⁵ Dabei hängt die Möglichkeit zur Adjektivierung von semantischen Faktoren des Basisverbs ab (vgl. Lübke 2013), siehe auch Kapitel 1.2.5.

- | | | |
|----|---|----------|
| b. | <i>*Der Knabe ist singend.</i> | Partizip |
| c. | <i>Der Knabe ist enttäuschend.</i>
≠ „Der Knabe enttäuscht“ | Adjektiv |
| d. | <i>*Der Knabe ist seine Eltern enttäuschend.</i>
Aber als Verb: „Der Knabe enttäuscht seine Eltern“ | Adjektiv |
| e. | <i>*Der Knabe ist laut wütend.</i>
Aber als Verb: „Der Knabe wütet laut“ | Adjektiv |
| f. | <i>Der Knabe ist wütender/stärker (als zuvor).</i> | Adjektiv |
| g. | <i>*Der Knabe ist singender (als zuvor).</i> | Partizip |

Temporal verlangen die Präsenspartizipien die Überschneidung mit einer anderen Konstituente, d. h., die Partizipialkonstruktion ist temporal abhängig von ihrer Schwesterkonstituente. Beim pränominalen Attribut ist es die Nominalphrase (NP) (12), in der sekundär prädikativen Verwendung ist dies die Verbalphrase (VP) (13), (vgl. Rapp 2014).

(12) attributiv

- | | | |
|----|--|-----|
| a. | <i>dass er dir gäbe lebendes Wasser</i> | Gwd |
| b. | <i>thaz he dir gabi lebenti uuazzar</i>
„er gibt dir Wasser und dieses Wasser hat die Eigenschaft, lebend zu sein“ | Ahd |

(13) sekundär prädikativ

- | | | |
|----|--|-----|
| a. | <i>jagend bewegte der Wind das Schiff</i> | Gwd |
| b. | <i>Ther wint thaz scif fuar jágoni</i>
„der Wind bewegte das Schiff und zeitgleich mit der Bewegung jagte der Wind das Schiff“ | Ahd |

1.1.2 Historische vs. gwd. Partizipialkonstruktionen

Neben diesen großen Übereinstimmungen zwischen den historischen und gwd. Partizipialkonstruktionen treten auch einige Unterschiede auf. So stellen im Gwd. die attributiven Partizipien die sicherlich häufigere und salientere Verwendungsweise dar, während die prädikativen in ihrer größeren Unbestimmtheit bezüglich ihrer Anbindung an den Matrixsatz weniger häufig und im mündlichen Sprachgebrauch äußerst ungewöhnlich

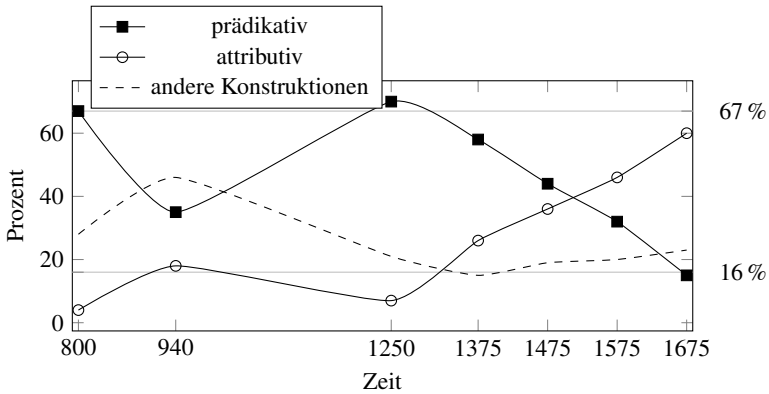


Abbildung 1.1: Prozentuale Verteilung von Attribut und Prädikativum

sind (vgl. Weber 1994). Über den mündlichen Gebrauch partizipialer Konstruktionen in den historischen Sprachstufen lässt sich nichts mehr aussagen, die schriftlichen Quellen legen allerdings nahe, dass sich die Salienz einzelner Konstruktionstypen verändert hat, da prädikative Konstruktionen in den früheren Sprachstufen viel häufiger als attributive auftreten, Abbildung 1.1.

Dazu kommt – die Frequenz möglicherweise beeinflussend⁶ –, dass im Ahd. viele Partizipialkonstruktionen nach lat. Vorlage (14) gebildet wurden.

(14) TATIAN [101,27]

Ahd = lat Vorlage

- a. *Similis est | pueris **sedentibus in foro**;*
Gleich ist Knaben sitzenden auf Marktplatz
- b. *Gilfh ist | knehtun **sizenten in strazu**;*
Gleich ist Knaben sitzenden in den.Straßen

Außerdem treten bis in die frnhd. Epoche Konstruktionen mit Partizip und finiter Form von *sein* auf, die formal den gwd. Kopulakonstruktionen

⁶ Zum Einfluss der lat. Vorlage siehe Kapitel 1.6.1.

gleichen, funktional möglicherweise (vgl. Fleischer 2007, S. 314f.) periphrastische Imperfektivkonstruktionen darstellen (15), die es im Gwd. nicht mehr gibt.⁷

(15) Primär prädikative Imperfektivkonstruktionen (Ahd–Frñhd)

- a. OTRIFRID [1,9,31] um 870 n. Chr.
Then drúhtin was er lóbonti, \ ther thaz was máchonti,
 den Herrn war er lobend der das war machend
 „den Herrn lobte er in diesem Moment, in dem dieser das gerade machte“
- b. PL1 [357] um 1250 n. Chr.
und ich was off dem weg zu uch komende
 „und ich kam gerade auf dem Weg zu euch“
- c. ELSÄSSISCH (STRASSBURG) [1,15] 1352 n. Chr.
dv solt daz wissende sin
 „du sollst das jetzt wissen“
- d. OSTSCHWÄBISCH (AUGSBURG) [41,15] 1678 n. Chr.
Ein Stumm wird [...] bey dem Heil. Sacrament redend.
 „ein Stummer kann während des hl. Sakraments sprechen“

Schließlich zeigen sich auch morphologische Veränderungen, da ahd. Partizipialkonstruktionen teils Flexionsendungen aufweisen, die außerhalb der Nominalklammer (16) auftreten, und sogar Prädikative (17) Suffixe zeigen, die eindeutig Kasus – Nominativ (Nom), Genitiv (Gen), Dativ (Dat) und Akkusativ (Akk) – und Numerus – Singular (Sg) und Plural (Pl) – markieren.

(16) Attributiv

- a. TATIAN [308,12] Ahd: flektiert
brahtut mir thesan man | [...] uuidaruuentent-an folc
 brachtet mir diesen Mann aufwiegelnd-AKK.SG Volk

⁷ Zum primären Prädikativum siehe Kapitel 1.2.5.

(17) Sekundär prädikativ

- a. *der Wind fuhr das Schiff jagend-Ø* Gwd: reiner Stamm
 b. *Ther wint thaz scíf fuar jágont-i* Ahd: Nom-Sg-Suffix

In der Syntax sind die Unterschiede zu den gwd. Konstruktionen zwar weniger offensichtlich, aber dennoch grundlegend. So finden sich in den historischen Sprachstufen viele postnominale Attribute (vgl. Kapitel 4.4), die weiterhin restriktiv sein können (18), was postnominale Attribute im Gwd. nicht können (vgl. Kapitel 1.2.2). Außerdem scheinen die sekundär prädikativen Partizipialkonstruktionen weniger frei im Matrixsatz stehen zu können und sich vor allem der Bewegung ins Vorfeld (VF) zu verweigern (vgl. Kapitel 4.4).

(18) TATIAN [123,24]

hier ist leib fon himile nidarstiganter,
 hier ist Laib von Himmel niedersteigender

- a. „hier ist ein vom Himmel niedersteigender Laib“ +restriktiv
 b. #„hier ist der ja vom Himmel niedersteigende L.“ –restrikt.⁸

Durch die Nähe ahd. Texte zu ihren zumeist lat. Vorlagen ist der Grad der Vorlagenabhängigkeit in der Forschungsliteratur ein vielfach behandeltes Thema (siehe Kapitel 1.6.1), in dem die Eigenständigkeit der Partizipialkonstruktionen von der lat. Vorlage insbesondere in der ahd. und mhd. Epoche in Frage steht (vgl. Weber 1971). Dagegen sind aber insbesondere die oben beobachteten morphologischen und syntaktischen Besonderheiten der historischen Partizipialkonstruktionen bislang weitgehend unbeachtet geblieben.

⁸ Dass die Verwendung der Modalpartikel „ja“ sich zur Abgrenzung nicht-restriktiver Attribute von ihren restriktiven Gegenständen eignet, zeigt Rapp (2018), vgl. auch Fabricius-Hansen (2009) und Schwarz (2020).