

Гленн
Митчелл

АСПЕКТНЫЕ ФИГУРЫ НАТАЛЬНОЙ КАРТЫ

полное руководство



ВСЬ

Гленн
Митчелл

АСПЕКТНЫЕ ФИГУРЫ НАТАЛЬНОЙ КАРТЫ

полное руководство



Дорогой Читатель!



Искренне признателен, что Вы взяли в руки книгу нашего издательства.

Наш замечательный коллектив с большим вниманием выбирает и готовит рукописи. Они вдохновляют человека на заботливое отношение к своей жизни, жизни близких и нашей любимой Родины. Наша духовная культура берёт начало в глубине тысячелетий. Её основа — свобода, любовь и сострадание. Суровые климатические условия и большие пространства России рождают смелых людей с чуткой душой — это идеал русского человека. Будем рады, если наши книги помогут Вам стать таким человеком и укрепят Ваши добродетели.

Мы верим, что духовное стремление является прочным основанием для полноценной жизни и способно проявиться в любой области человеческой деятельности. Это может быть семья и воспитание детей, наука и культура, искусство и религиозная деятельность, предпринимательство и государственное управление. Возрождайте свет души в себе, поддерживайте его в других. Именно это усилие создаёт новые возможности, вдохновляет нас на заботу о ближних, способствуют росту как личного, так и общественного благополучия.

Искренне Ваш,
Владелец Издательской группы «Весь»
Пётр Лисовский

УДК 133.52
ББК 86.42
М66

GLENN MITCHELL
Discover the Aspect Pattern in Your Birth Chart:
A Comprehensive Guide

Перевод с английского *Веры Антиповой*
Внутреннее оформление и дизайн обложки *Арабо Саргсяна*

Митчелл Г.

Аспектные фигуры натальной карты: полное руководство. — СПб.: ИГ «Весь», 2020. — 368 с.
ISBN 978-5-9573-3657-0

Это современный учебник по толкованию натальных карт, который даст вам прочную основу для понимания любого индивидуального гороскопа. Профессиональный астролог Гленн Митчелл описывает наиболее распространенные планетарные конфигурации, которые встречаются в натальных картах. Аспектные фигуры отражают личные качества человека — его характер, таланты, ценности и устремления. Знания об этих фигурах помогут как начинающему астрологу, так и эксперту быстро считывать информацию с гороскопа, глубже понимать окружающих людей, улучшить свои личные и профессиональные отношения.

Книга описывает восемь базовых планетарных конфигураций: Брызги, Связка, Праща, Чаша, Корзина, Локомотив, Качели и Сгущение. В качестве примера приводятся десятки натальных карт известных личностей — от Альберта Эйнштейна до Билла Гейтса и Джоан Роулинг. Автор показывает, как характер и судьба человека проявляется в натальных картах, а также дает советы по консультированию клиентов с различным темпераментом. Вы научитесь находить дисбалансы в натальной карте, поймете значение ретроградных планет, включенных и дублированных знаков — и многое другое.

В этой уникальной книге есть все необходимое, чтобы научиться понимать послания звезд и углубить свою астрологическую практику.

Тематика: Эзотерика / Астрология

Все права защищены. Никакая часть данной книги не может быть воспроизведена в какой бы то ни было форме без письменного разрешения владельцев авторских прав.

Published by Llewellyn Publications Woodbury, MN 55125 USA. www.llewellyn.com

ISBN 978-5-9573-3657-0

ISBN 978-0738762883 (англ.)

© 2020 by Glenn Mitchell

© Перевод на русский язык, издание на русском языке, оформление. ОАО «Издательская группа «Весь», 2020

Отзывы о книге

Митчелл дает нам четкие инструкции и правила, как определить ключевые черты характера человека... В результате тщательного исследования он сформировал легкий и элегантный способ, позволяющий понять фундаментальные основы личности. Десятки карт, приведенных в пример, оживляют книгу и предоставляют читателю полезную информацию, которую можно применить при консультировании и личной практике. Митчелл провел колоссальную работу, выяснив, как именно фигуры Марка Эдмунда Джонса проявляются в жизни людей, а мы можем воспользоваться ее плодами.

*Дэвид Кокрейн, создатель программы Cosmic Patterns Software
и один из основателей Школы астрологии «Авалон».*

Избитая фраза о том, что эта книга окажется на полке каждого астролога — даже не похвала, а пророчество: это издание действительно должно появиться у всех практикующих специалистов.

Стивен Форрест, автор книги «The Inner Sky»

Эта книга подойдет и новичкам, и профессиональным астрологам высокого уровня. Она написана понятным языком и предлагает прекрасные современные механизмы разбора гороскопа.

*Бейзил Фиррингтон, автор книги
«The New Way to Learn Astrology»*

«Аспектные фигуры натальной карты» — фантастическая книга... Glenn перевел язык планетарных конфигураций на человеческий. Шаг за шагом он изучает десятки примеров и в каждом из них досконально описывает работу важнейших планет в ядре. Эта книга станет отличным помощником всем астрологам, ведь она позволяет шире увидеть рисунок натальной карты и глубже в нее погрузиться.

*Альфи Лавуа, сертифицированный астролог четвертого уровня
(Национальный совет по геокосмическим исследованиям)*

Эта полезная книга поможет развить навык, которому начинающие астрологи зачастую не придают особого значения, — умение читать фигуры натальной карты и интерпретировать их... Книга настолько масштабна, что не только описывает фигуры и теорию аспектов, но и дает огромное количество примеров, чтобы у читателя сформировалось умение распознавать конфигурации, необходимые в работе каждого современного астролога.

Алан Аннанд, автор книги «Stellar Astrology»

Об авторе

Гленн Митчелл (Таллахасси, Флорида) — астролог с более чем 30-летним опытом работы и докторской степенью в области мер общественного здравоохранения. Обучался на Факультете астрологических наук в Лондоне под руководством знаменитых астрологов Дэвида Кокрейна, Кэти Роуз и Ноэля Тиля. Сертифицированный эксперт в АстроКартоГрафии (Фонд Джеймса Льюиса Слейдена, он же The Continuum).

Помимо натальных консультаций Митчелл ведет блог www.NewAgeAstrologer и записывает видео для одноименного YouTube-канала.

Он часто выступает на конференциях и пишет статьи для многочисленных астрологических журналов.

Связаться с автором можно по электронной почте: gmitchel850@yahoo.com.

*Посвящается Лиллиан —
моей чудесной жене и опоре.*

*Посвящается моим наставникам —
Дэвиду Кокрейну, Кэти Роуз и Ноэлю Тиллю.*

С благодарностью Факультету астрологических наук

Оглавление

Благодарности

Предисловие

Вступление

Глава 1. Принципы планетарных конфигураций

Планеты с сильным фокусом

Классификация конфигураций

Обзор фигуры Брызги

Обзор фигуры Связка

Обзор фигуры Праща

Обзор фигуры Чаша

Обзор фигуры Корзина

Обзор фигуры Локомотив

Обзор фигуры Качели

Обзор фигуры Сгущение

Глава 2. Фигура Брызги

Идеальная фигура Брызги

Темперамент натива с фигурой Брызги в карте

Консультирование натива с фигурой Брызги в карте

Глава 3. Фигура Связка

Идеальная фигура Связка

Темперамент натива с фигурой Связка в карте

Консультирование натива со Связкой в карте

Глава 4. Фигура Праща

Идеальная фигура Праща

Темперамент натива с фигурой Праща в карте

Консультирование натива с Пращой в карте

Глава 5. Фигура Чаша

Идеальная фигура Чаша

Темперамент натива с Чашей в карте

Консультирование натива с Чашей в карте

Глава 6. Фигура Корзина

Идеальная фигура Корзина

Темперамент натива с фигурой Корзина в карте

Консультирование натива с фигурой Корзина в карте

Глава 7. Фигура Локомотив

Идеальная фигура Локомотив

Темперамент натива с фигурой Локомотив в карте

Консультирование натива с фигурой Локомотив в карте

Глава 8. Фигура Качели

Идеальная фигура Качели

Темперамент натива с фигурой Качели в карте

Консультирование натива с фигурой Качели в карте

Глава 9. Фигура Сгущение

[Идеальная фигура Сгущение](#)

[Темперамент натива со Сгущением в карте](#)

[Консультирование натива с фигурой Сгущение в карте](#)

Глава 10. Как определить наличие аспектных фигур в карте

[Обзор фигуры Стеллиум](#)

[Обзор фигуры Тау-квадрат](#)

[Обзор фигуры Большой крест](#)

[Обзор фигуры Повозка](#)

[Обзор фигуры Растяжка](#)

[Обзор фигуры Большой трин](#)

[Обзор фигуры Воздушный змей](#)

[Обзор фигуры Йод](#)

[Обзор фигуры Молот Тора](#)

Глава 11. Стеллиум

[Идеальный стеллиум](#)

[Темперамент натива со стеллиумом в карте](#)

[Консультирование натива со стеллиумом в карте](#)

Глава 12. Тау-квадрат

[Идеальный тау-квадрат](#)

[Темперамент натива с тау-квадратом в карте](#)

[Планета на вершине тау-квадрата](#)

[Консультирование натива с тау-квадратом в карте](#)

Глава 13. Большой крест

[Идеальная фигура Большой крест](#)

[Темперамент натива с Большим крестом в карте](#)

[Консультирование натива с Большим крестом в карте](#)

Глава 14. Фигуры Растяжка и Повозка

[Идеальные фигуры Растяжка и Повозка](#)

[Темперамент натива с Растяжкой и Повозкой в карте](#)

[Консультирование натива с фигурами Растяжка или Повозка в карте](#)

Глава 15. Фигуры Большой трин и Воздушный змей

[Идеальная фигура Большой трин](#)

[Темперамент натива с Большим трином в карте](#)

[Темперамент натива с фигурой Воздушный змей в карте](#)

[Консультирование натива с Большим трином или Воздушным змеем в карте](#)

Глава 16. Фигуры Йод и Молот Тора

[Идеальные фигуры Йод и Молот Тора](#)

[Темперамент натива с фигурой Йод](#)

[Темперамент натива с конфигурацией Молот Тора в карте](#)

[Консультирование натива с Йодом или Молотом Тора в карте](#)

Глава 17. Дисбалансы

[Дисбаланс в полусферах](#)

[Дисбаланс стихий](#)

Дисбаланс Крестов

Глава 18. Планеты без аспектов

Интерпретация неаспектированных планет

Глава 19. Планета в элевации

Интерпретация планеты-элеватора

Глава 20. Включенные и дублированные знаки

Включенные знаки

Повторяющиеся знаки на куспидах

Глава 21. Ретроградные планеты

Интерпретация ретроградных планет

Глава 22. Ведущие планеты

Интерпретация дорифория

Глава 23. Первые градусы кардинального знака

Как часто встречаются первые кардинальные градусы?

Интерпретация планет и точек

Глава 24. Выводы

Как создать собственную скоропись

И напоследок

Библиография

Благодарности

В процессе создания книги меня поддерживало и вдохновляло множество людей. Я благодарен каждому из них. Мне повезло, потому что меня окружают добрые, щедрые и понимающие друзья, коллеги и семья. Я назову тех, кто был рядом, когда книга была еще на стадии черновика.

Люди, которые вселили в меня веру в то, что стоит создать эту рукопись — Роберт Бутон, Мартина Эрскин, Мичо Фрост, Ария Гмиттер, Сильвия Панкаро, Елени Саатсоглу и Скотт Сильверман, — спасибо вам всем.

Натальные карты, представленные в книге, были созданы в программе Sirius 3.0 from Cosmic Patterns Software. Sirius — это не только прекрасная рабочая программа для астрологов, в ней также хранится информация из всего Астро Датабанка¹. Единственное исключение — карта Дастина Хоффмана в главе 24, ее я составил в программе Solar Fire 9. Поиск по картам также осуществлялся с помощью Solar Fire 9. Снимки экрана и их редактирование с нанесением фигур были сделаны в программе Techsmith's Snag-It! 2019.

Астро Датабанк (от англ. AstroDatabank) — база астрологических данных в открытом доступе, содержащая натальные карты знаменитых людей и значимых событий. — Здесь и далее примеч. переводчика.



Предисловие

Марк Эдмунд Джонс впервые написал о конфигурациях планет в 1941 году. Его книга «Руководство по интерпретации гороскопа» до сих пор остается культовым учебником по этой теме.

Она уже давно не издается и язык ее довольно сложен для понимания, поэтому я взял на себя риск обновить и расширить идеи Джонса. Книга «Астрологический анализ» Билла Тирни была впервые опубликована в 1980 году и считается классическим справочником по планетарным конфигурациям. Она была переиздана в 1983 году под названием «Динамика аспектного анализа: Новое понимание астрологии».

Планетарные аспекты и аспектные фигуры — две темы, которые всегда пересекаются в анализе. Идеальная фигура Корзина, например, содержит в себе аспект Большой крест.

Среди некоторых астрологов распространен миф о том, что подготовка к консультации занимает много часов. Такие специалисты гордятся тем, что придают значение даже мельчайшим деталям каждой карты. Конечно, такой подход может быть оправдан, если наши клиенты — богатые суперзвезды. В противном же случае следует работать быстрее и эффективнее. Нужно уметь делать выводы по карте за считанные минуты, но

никак не в течение долгих часов. Да, представьте себе, это действительно можно делать оперативно и, несмотря на это, качественно.

Мне повезло быть учеником Ноэля Тиля. На первом же занятии он сказал, что я не должен тратить на подготовку к консультации больше пятнадцати минут.

Чтобы достичь подобного результата, нужно освоить мастерство синтеза карты, то есть уметь с первого взгляда выделить большую порцию информации.

Эта книга — не справочное пособие, а учебник для тех, кто относится к астрологии всерьез. Она рассчитана на студентов среднего и продвинутого уровней. Джонс считал, что его книга должна содержать ответы даже на самые базовые вопросы (например, «Что такое гороскоп?»). Я же полагаю, что мой читатель имеет достаточную подготовку, чтобы не отвлекаться на подобные разъяснения.

Стиль этой книги близок к разговорному, в отличие от изложения в традиционных учебниках по астрологии. Будьте готовы встретить в тексте множество сокращений и даже обрывочных предложений.

Попытка переработать идеи великих Марка Эдмунда Джонса и Билла Тирни потребовала от меня изрядной смелости. В целом же в этой книге вы найдете намного больше, чем просто перефразированные истины классиков. Даже если вы хорошо знакомы с книгами «Руководство по интерпретации гороскопа» и «Динамика аспектного анализа», здесь вас ожидает море новой информации.



Вступление

Все планетарные комбинации делятся на две большие категории: *планетарные* конфигурации и *аспектные* фигуры. Планетарные конфигурации описывают распределение планет по кругу натальной карты: как и где они группируются. Среди примеров — Чаша, Корзина и Сгущение. Именно их описывал Марк Эдмунд Джонс в своей книге «Руководство по интерпретации гороскопа».

Аспектные фигуры — это конфигурации, в которые собираются три (или более) аспектированные планеты. Например, Большой трин получается из трех тринов, образующих равнобедренный треугольник. Подобные фигуры стали ключевой темой книги Билла Тирни «Динамика аспектного анализа».

Стеллиум сложно отнести к какой-то одной категории. По своей сути он подходит и под планетарные конфигурации, и под аспектные фигуры. Этот аспект компактен и при этом имеет огромное воздействие на натива. Аргументом для его включения в планетарные конфигурации служит то, что он состоит из нескольких планет в соединении внутри одного знака или дома. Отнести же его к аспектным фигурам можно по той причине, что все остальные планеты могут быть разбросаны по карте любым образом. В этой книге мы

называем стеллиумы аспектными фигурами. Я, разумеется, знаю, что по правилам латыни множественное число от слова «стеллиум» должно звучать как «стеллиа». Что ж, когда эту книгу будут переводить на латынь, я внесу в нее поправки.

На первый взгляд кажется, что восьми базовых планетарных конфигураций недостаточно, чтобы охватить всех людей и все натальные карты. Однако астрология умеет оперировать небольшим количеством категорий. Только подумайте, как много смыслов мы извлекаем из всего лишь двенадцати знаков зодиака, двенадцати домов, десяти планет, четырех стихий, трех крестов и т. д.

Объяснить это несложно — восемь базовых фигур обеспечивают и начинающего астролога, и эксперта оперативным способом первичного, но уверенного считывания информации с натальной карты. Темпераменты, которые мы относим к различным фигурам, дают моментальное представление о психологических особенностях натива. Конечно, помимо этих восьми фигур в карте заложено намного больше. Дополнительная информация, которая может перевернуть с ног на голову первое впечатление, появляется при детальном рассмотрении показателей.

Мы используем планетарные конфигурации только в качестве быстрого включения в карту перед началом более детального разговора с клиентом. Например, мы видим, что все планеты разбросаны по карте. Исходя из этого можно предположить разброс интересов натива и действовать соответственно. Например, можем спросить человека о том, бывают ли у него периоды рассеянности. Далее мы будем стараться помочь ему, предлагая стратегии выхода из таких состояний.

Когда в начале консультации наши предположения совпадают с реальным положением вещей, клиенты сразу расслабляются, поскольку мы доказали им

добросовестность нашего подхода. Джонс предложил семь базовых конфигураций. Я добавляю к ним также фигуру Праца. Кроме того, я предоставляю информацию, которая была просто недоступна в те времена, когда была издана книга «Руководство по интерпретации гороскопа». Ориентированная на клиента гуманистическая астрология с углублением в психологию сильно продвинулась с 1941 года (или даже с 1968-го, когда книга была переиздана). В дополнение к этому сегодня в нашем распоряжении имеются тысячи карт публичных людей и мунданных событий в Астро Датабанке Лоиса Роддена (www.astro.com/astro-databank). С их помощью мы можем ответить на вопрос «Как часто встречаются такие конфигурации планет и аспектные фигуры?»

Я также отошел от списка аспектных фигур по Тирни, включив в него стеллиумы. Помимо этого я добавил Молот Тора и исключил Большой секстиль. Исходя из моего анализа данных Астро Датабанка, всего у трех человек в картах обнаружилась эта фигура, что делает ее слишком специфичной для использования. Для каждой фигуры я привел множество примеров. Среди них личности, хорошо знакомые англоговорящей аудитории.

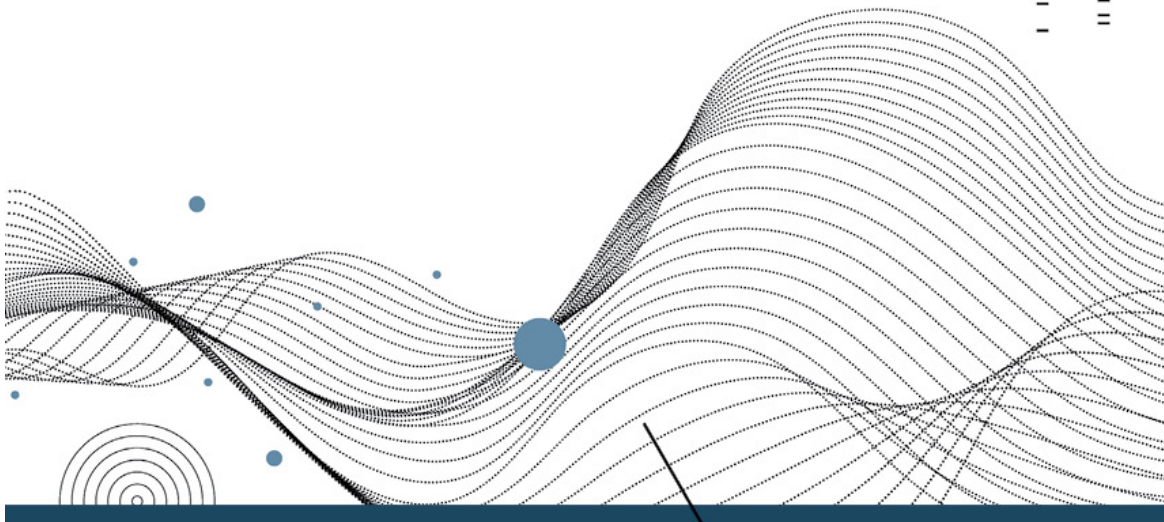
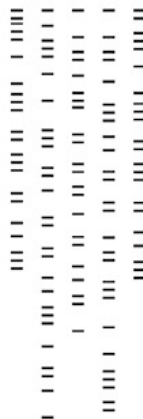
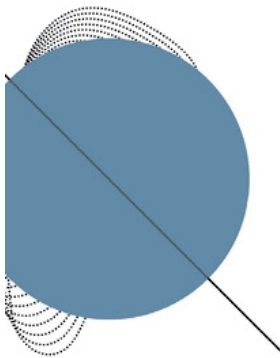
Критерий, которым я пользовался для отбора карт, очень прост: я использовал только карты с рейтингом АА, А или В по шкале Лоиса Роддена (при этом предпочтение отдавалось картам АА). Этот рейтинг — общепринятый стандарт астрологических исследований. «АА» обозначает наличие у натива свидетельства о рождении с отметкой из роддома. «А» означает, что дата и время рождения были названы по памяти родителями или близкими натива.

В случае рейтинга «В» информация о дате и времени рождения была взята из биографии. Все остальные

карты, за исключением особо выдающихся, считаются недостоверными.

Тирни в своих работах учитывал ретроградные и неаспектированные планеты. Я руководствовался тем же принципом. Это те самые крупные штрихи, которые можно увидеть в карте с первого взгляда. Помимо этого я включил в книгу главу о планетарном дисбалансе с точки зрения полусфер, стихий, квадрантов и крестов, а также главы о планетах в элевации, ведущей планете и *куспиде кардинальных знаков*¹ — все это показатели с сильнейшим воздействием, которые можно с ходу распознать в карте.

Куспид кардинальных знаков (от англ. *Aries Point*) — понятие, обозначающее 0° кардинальных знаков (Овна, Рака, Весов, Козерога). Используется для изучения потенциала натива к яркой социальной реализации.



↖
Глава 1
↙



Принципы планетарных конфигураций

Прежде чем анализировать отдельные элементы натальной карты, стоит определить то, как она выглядит в целом. Любой астрологический справочник подскажет, как охарактеризовать планеты в знаках и домах. Однако проблема такого подхода в том, что показатели карты оказываются вырванными из контекста жизни натива. Допустим, Солнце в карте попало в знак Овна. Если при чтении карты применять принцип планет в домах и знаках изолированно, мы будем описывать клиенту типичные характеристики Солнца в Овне. Однако может оказаться, что в характере этого человека эти качества не так уж ярко выражены. Возможно, другие показатели натальной карты сильнее влияют на формирование психологических особенностей натива.

Что же такое планетарные конфигурации? Это распределение планет по кругу натальной карты особым образом, напоминающим определенные фигуры. В этой книге мы рассмотрим восемь базовых планетарных конфигураций: Брызги, Связка, Праща, Чаша, Корзина, Локомотив, Качели и Сгущение.

Эти фигуры демонстрируют базовые психологические потребности натива и объясняют, как человек реагирует на внешние обстоятельства.

Трейси Маркс в книге «Искусство чтения натальных карт» утверждает, что не во всех картах присутствует некая конфигурация планет и что она служит отличительной характеристикой их малой доли. Она подчеркивает, что если фигура не бросается в глаза, значит в общей интерпретации карты ее значение не так уж велико. Стефани Клемент, автор книги «Картины аспектов», соглашается с гипотезой о том, что планетарные конфигурации — редкое явление в натальных картах.

Как же узнать, насколько распространена та или иная фигура? За ответом мы можем обратиться в Астро Дatabank. В этом хранилище собраны тысячи натальных карт знаменитостей со всего мира. Конечно, мы не можем распространять выводы, сделанные по картам знаменитостей, на всех остальных людей, но при этом нет никаких оснований полагать, что у известных людей планетарные конфигурации встречаются чаще, чем у нас с вами.

Программа построения натальных карт Solar Fire 9 может произвести поиск по восьми базовым планетарным конфигурациям, о которых мы поговорим в этой книге. Результаты приведены в таблице ниже.

Распространенность конфигураций планет
в натальных картах (в процентном соотношении):

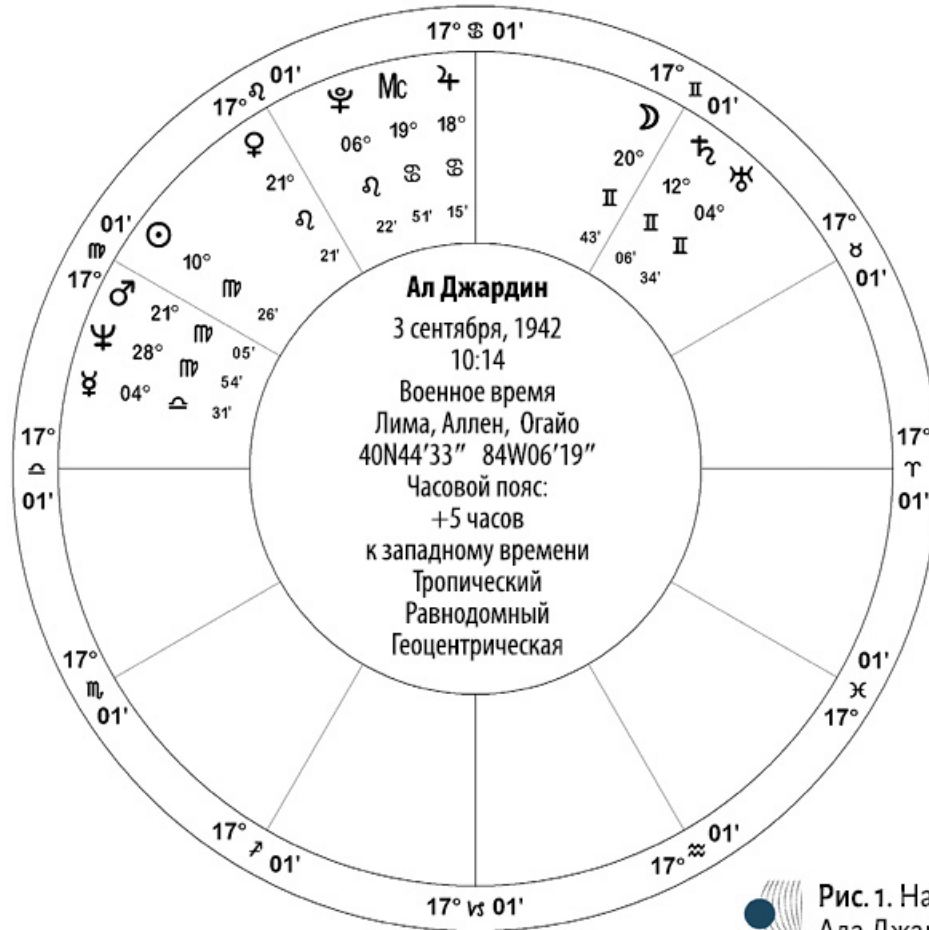
<i>Брызги</i>	0,59
<i>Связка</i>	1,54
<i>Праца</i>	2,93
<i>Чаша</i>	10,42
<i>Корзина</i>	7,58
<i>Локомотив</i>	31,25
<i>Качели</i>	13,89
<i>Сгущение</i>	15,63

Эмпирическая истина находится где-то посередине между гипотезами Трейси Маркс и Стефании Клемент — 83,92% всех натальных карт в Астро Дatabанке обладают одной из вышеупомянутых планетарных конфигураций.

В этой книге на каждую конфигурацию и описание ее подробностей отводится по одной главе. Возможно, ни одна из фигур не будет соответствовать распределению планет на карте, которую рассматриваете вы. Это будет означать лишь то, что ваша карта попала в те 16,08% карт, которые не подходят ни под одну из базовых конфигураций. В конце концов, каждая шестая карта будет именно такой.

Астролог Марк Эдмунд Джонс предложил ряд четких критериев для определения конфигураций планет. И тем не менее, когда мы обращаемся к реальным натальным картам, границы между схожими фигурами могут стать довольно размытыми. Возьмем, например, различия между Чашей и Связкой.

Здесь мы приводим в пример натальную карту *Ала Джардина*, участника оригинального состава группы The Beach Boys (рис. 1). В его карте присутствует *партильный*¹ трин Урана и Меркурия, который не позволяет отнести карту к конфигурации Связка. Согласно определению Джонса, в Связке все планеты находятся внутри одного трина.



В приведенной карте граница между Чашей и Связкой становится неочевидной. Что, если бы Меркурий находился в 10°30' знака Весы вместо 4°30' знака Весы? Если строго руководствоваться определением Джонса, Связки в этой карте уже не обнаружится. Но и Чашу мы здесь тоже не увидим, поскольку распределение планет в ней должно разделить карту на полусферы. Должны ли мы в таком случае утверждать, что карта Ала Джардина не имеет конфигураций?

Так же обстоит ситуация и с выбором орбиса: здесь нет единственно верного ответа. Даже при отклонении на несколько градусов в определенной конфигурации большинство астрологов скажут, что конфигурация тем не менее работает. Возьмем для примера фигуру Связка, из которой выпадает одна планета. Астролог в

этом случае должен полагаться на свой профессиональный опыт, а не на строгие математические формулы. Если вы сомневаетесь, выстраивается ли фигура, задайте клиенту несколько уточняющих вопросов. Наша задача — найти фигуру, которая описала бы клиента, а не клиента, который подошел бы под фигуру.

Идеальные конфигурации встречаются редко. Нужно мыслить гибко, чтобы правильно определять, какие условия работают в каждом конкретном случае. Например, главное условие для фигуры Чаша — это оппозиция по краю. Ведущая и замыкающая планеты отделены друг от друга на 180° . (В этом примере понятия «ведущая» и «замыкающая» относятся именно к конфигурации, а не к карте в целом, то есть это не планеты, которые стоят до и после Солнца.)

А что, если планеты распределены в пределах 165° внутри аспекта, который Ноэль Тиль называет *квиндечиле*? Можем ли мы исключить в таком случае наличие Чаши? Большинство астрологов скажут нет. Такая конфигурация планет напоминает Чашу больше, чем все остальные фигуры, и главное — она в принципе напоминает фигуру, а это лучше, чем ее отсутствие. Мы скорее предположим, что психологические особенности, связанные с Чашей, характерны для этого натива, и продолжим разговор с ним, чтобы уточнить наши догадки. Здесь важно помнить, для чего вообще нужны фигуры, а именно — для быстрого и надежного типирования. Они помогают интерпретировать карту, поскольку встречаются часто, а информацию о психологическом портрете дают надежную и оперативную.

Порой попадаются карты, глядя на которые невольно приходится призадуматься. Это карты, в которых вместо одной конфигурации мы видим признаки нескольких фигур. В таком случае следует обратиться к беседе с

нативом, чтобы понять, какие же черты здесь наиболее применимы.

Внутри планетарных конфигураций всегда будут находиться аспектные фигуры. Они представляют собой хорошо различимые формы, образованные несколькими аспектами. Примером может послужить Большой трин, который появляется в карте при наличии трех отдельных триннов. Далее в этой книге я подробно опишу аспектные фигуры, но упомянуть их стоит и сейчас. Например, идеальная фигура Корзина включает в себя Большой крест.

Прежде чем двинемся дальше, стоит сделать небольшую оговорку. Обсуждая планетарные аспекты, мы берем на вооружение только десять планет. Большинство астрологов изучают в картах также Северный Лунный Узел (и, возможно, даже Южный Лунный Узел). Некоторые включают в них и Парс Фортуны. То же самое касается астероидов и планетоидов вроде Хирона. Все они — значимые показатели натальной карты, но в определении планетарных аспектов не играют никакой роли.

Планеты с сильным фокусом

В большинстве планетарных аспектов присутствует одна или несколько планет с сильным фокусом. Обычно они сразу бросаются в глаза астрологу.

Среди самых очевидных примеров — ручка в фигурах Праца и Корзина. Менее яркие примеры — ведущая и замыкающая планеты в Чаше. Мы детально рассмотрим все планеты с сильным фокусом и их влияние на карту.

Анализ таких планет — это еще один способ включения в натальную карту. Роберт Янски предложил название «сильный фокус», потому что эти планеты моментально приковывают к себе внимание. Марк

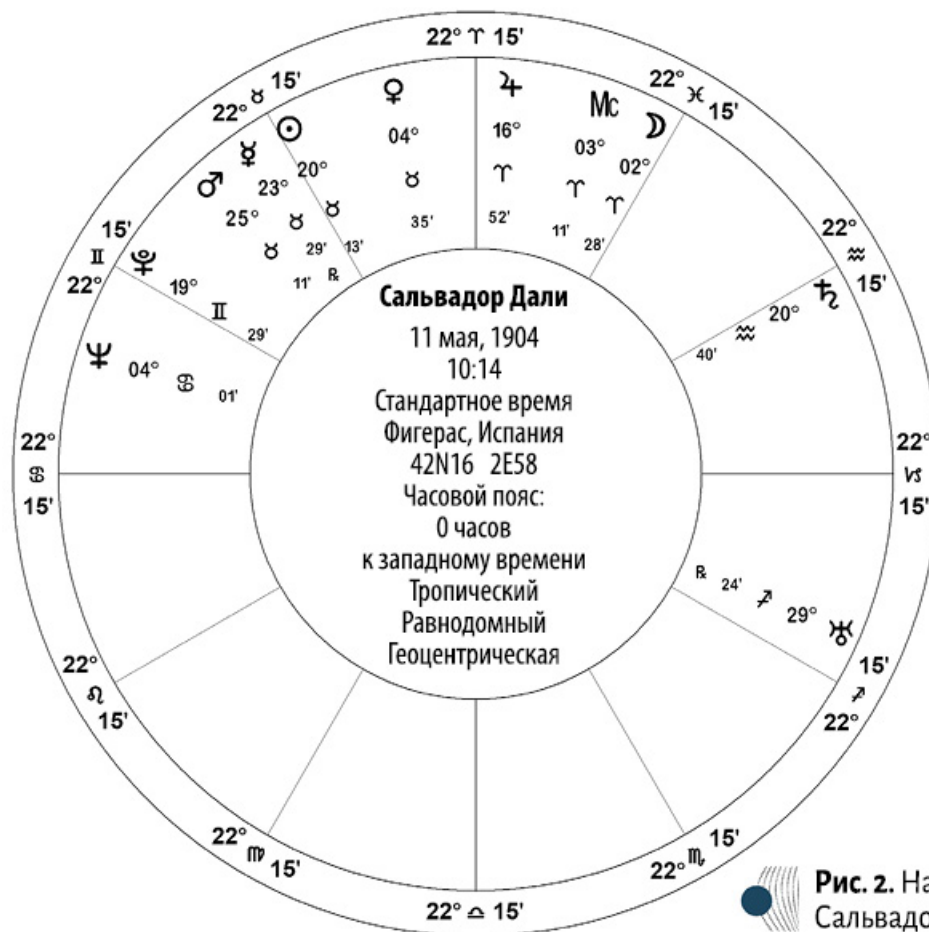
Эдмунд Джонс же предпочитал использовать термин «фокусные детерминанты».

Любая из планет может обладать сильным фокусом. Их интерпретация производится традиционным образом: мы анализируем природу планеты, крест согласно знаку и сферу влияния по дому.

Аспекты к таким планетам особенно значимы. Они могут предоставить нативу механизм для эффективного выхода энергии планеты. Лэнс Картер — известный астролог, сотрудничающий с радио, газетами и работающий онлайн — в своих исследованиях приходит к тем же выводам, что и Джонс. Картер отмечает, что «аспекты демонстрируют особые тенденции, привычки, отношения и личные характеристики натива»².

Чем меньше фигура похожа на идеальную (в особенности это касается расположения планеты с сильным фокусом), тем слабее будет ее влияние на натива.

В карте *Сальвадора Дали* присутствует фигура Чаша (рис. 2). Две планеты занимают особое положение, образуя оппозицию по краю конфигурации. В карте Дали это Уран и Нептун.



Планета с сильным фокусом — одна из самых важных точек карты.

В фигуре Чаша, присутствующей в карте Сальвадора Дали, ведущая планета — Уран, так как это первая планета, пересекающая асцендент, если вращать карту по часовой стрелке. Это наиболее влиятельная планета в карте. Нептун — замыкающая планета, поскольку он пересечет асцендент последним, что тоже повышает его значимость для натива. При интерпретации Чаши характеристики ведущей и замыкающей планет играют решающее значение.

Наличие (или отсутствие) оппозиции между двумя крайними планетами усиливает (или ослабляет) воздействие фигуры Чаша.

Крайние планеты определяют характер конфигурации. Они также присутствуют в фигурах Связка и Локомотив.

Планета, которая стоит отдельно от остальных в другой полусфере, называется *одиночкой*. Она всегда служит точкой фокуса в карте. Ручка в фигурах Праца или Корзина — планета-одиночка.

Существуют также вторичные факторы, которые укажут астрологу на значимые для интерпретации планеты.

Планеты с сильным фокусом часто находятся в напряженных аспектах. В таком случае чтение карты нужно проводить с особой тщательностью. Напряженные аспекты при правильном к ним отношении могут стать отличной точкой роста.

По словам Лэнса Картера, если планеты с сильным фокусом в карте ретроградны, под их влияние может попадать личная жизнь натива, а события могут происходить преждевременно или незапланированно. Здесь огромную роль играет развитие гибкости и самоотдача. Но даже в таком случае успех может прийти к нативу лишь во второй половине жизни.

Фокусная планета Солнце

Ключевое слово, которым можно описать человека с Солнцем в качестве планеты с высоким фокусом, — это *уверенность в себе*.

Для них важна осмысленная деятельность, полностью раскрывающая их потенциал, а также волевые решения, которые помогают обернуть обстоятельства в свою пользу. Такое положение Солнца идеально для достижения целей.

Эти царственные люди с выраженными лидерскими качествами способны взять на себя ответственность в любой ситуации. Им не занимать уверенности в своем мнении, и зачастую они считают, что знают, как