

ГРАБОВОЙ ГРИГОРИЙ ПЕТРОВИЧ



**ВОССТАНОВЛЕНИЕ МАТЕРИИ
ЧЕЛОВЕКА ЧИСЛОВЫМИ
КОНЦЕНТРАЦИЯМИ**



ЧАСТЬ 2

Оглавление

ВВЕДЕНИЕ

СИСТЕМА КРОВЕТВОРЕНИЯ И ИММУННОЙ ЗАЩИТЫ

Центральные органы кроветворения и иммунной защиты
Периферические органы кроветворения и иммунной защиты
Единая иммунная система слизистых оболочек

КЛЕТКИ КРОВИ

Лейкоциты
Агранулоциты
Гранулоциты

ЗУБОЧЕЛЮСТНАЯ СИСТЕМА

Кости лицевого отдела черепа
Зубы
Органы ротовой полости
Жевательная и мимическая мускулатура
Височно-нижнечелюстной сустав
Железы преддверия и полости рта

ПОЗВОНОЧНИК. СОЕДИНЕНИЯ, СВЯЗКИ И МЫШЦЫ ПОЗВОНОЧНИКА

Позвоночный столб
ПОЗВОНКИ
Позвоночный двигательный сегмент
Мышцы и связки позвоночника
СВЯЗКИ ТАЗА И ТАЗОБЕДРЕННОГО СУСТАВА

МЫШЦЫ И ФАСЦИИ СПИНЫ И ЗАТЫЛКА

Женский таз

Женские наружные половые органы

Внутренние женские половые органы

МОЛОЧНАЯ ЖЕЛЕЗА

СЕРДЕЧНО-СОСУДИСТАЯ СИСТЕМА

(продолжение)

Артерии и вены сердца

Вены нижних конечностей

Артерии, вены и капилляры

ЦЕНТРАЛЬНАЯ НЕРВНАЯ СИСТЕМА

(продолжение)

Головной мозг

ВВЕДЕНИЕ

При восстановлении материи человека числовыми концентрациями можно применять следующие методы:

1) Читать числа ряда, соответствующие восстанавливаемой материи, записанные после наименования материи;

2) Мысленно проговаривать числа ряда, соответствующие восстанавливаемой материи;

3) Смотреть на изображение или наименование материи и мысленно произносить числа соответствующего ряда;

4) Представить, что Вы находитесь между числами ряда, соответствующими воссоздаваемой материи, имеющими большой размер. Числа, между которыми Вы представляете себя, нужно стремиться воспринимать отчетливо. Свет от этих чисел может достигать Вас. Можно указанные действия производить с любыми числами ряда.

5) Представить, что Вы смотрите на числовой ряд с высоты.

6) Представлять числовой ряд в той области, которую Вы восстанавливаете. Для этого надо использовать изображение материи, данное в этой книге, относящееся к числовому ряду, который Вы применяете.

7) Представлять числовой ряд между изображением материи и частью зеркального отражения, данного в этой книге, которые относятся к применяемому числовому ряду.

8) Сопоставляя числа рядов, Вы можете определять управляющую в направлении нормы взаимосвязь между

различной материей человека. Можно восстанавливать материю с использованием ряда другой материи. В этом случае при применении числового ряда материи, которая восстанавливается, можно одновременно или последовательно использовать числовой ряд другой материи. Из числового ряда другой материи сначала можно концентрироваться на числах, совпадающих с числами ряда восстанавливаемой материи. Затем можно использовать весь числовой ряд другой материи, мысленно проведя от него световой луч, пересекающий числовой ряд материи или саму материю, которую Вы восстанавливаете. При восприятии быстрого восстановительного эффекта Вы можете определить следующую после самой восстанавливаемой материи точку или область в организме, через которую создается восстанавливаемая материя. Эта следующая точка или область будет в таком случае находиться в другой материи, посредством числового ряда которой производится восстановление выбранной Вами материи. Следующих точек или областей, через которые производится создание материи, может быть много. Первая точка или область создания выбранной материи находится в самой материи.

Установив посредством использования числовых рядов точки или области создания восстанавливаемой материи, можно восстанавливать материю, концентрируясь на этих точках или областях. При этом устанавливается духовное состояние, соответствующее восстановлению и норме выбранной материи. Вспоминая и устанавливая указанное состояние духа, можно восстановить материю духом, который таким образом является животворящим. Затем можно распространить такое духовное действие на всю материю организма с учетом внешних событий и достигнуть тем самым духовного состояния,

соответствующего вечному развитию. В определенных случаях в зависимости от ракурса восприятия восстанавливаемой материи могут соответствовать разные числовые ряды.

9) Для ускорения восстановления материи человека можно пробелы в числовых рядах воспринимать как пробелы между словами в предложении. Тогда за каждой числовой составляющей всего ряда, разделенной пробелом, можно рассмотреть слово, которое означает нормальное функционирование материи, которой соответствует ряд. Создателя уровня, создающий материю, соответствующую числовому ряду, и материю всего организма можно воспринимать, стараясь воспринимать такое слово. Свет, создающий материю, соответствующую числовому ряду, распространяется по законам оптики на всю другую материю организма человека и на окружающую среду. Здесь можно понять, почему некоторые ощущения и эмоции воспринимаются как внешние. Это позволяет более точно распознавать, где на уровне управления событиями нужно действовать на основании взаимодействия тканей организма и где на основании взаимодействия материи организма и окружающей среды. Такой способ точного распознавания позволяет эффективнее управлять событиями до уровня нормального состояния материи организма независимо от любых обстоятельств. При этом способе Вы одновременно воспринимаете ткань организма и окружающие человека события так, как будто Вы смотрите на описанное физическим зрением. И в зависимости от ситуации Вы можете принимать решение – как действовать в направлении вечного развития. В каких-то случаях можете предпринимать физические действия и в каких-то периодах производить духовное действие для нормализации

событий в направлении вечной жизни. Такое Ваше восприятие развивает Ваши дух, душу и физическое тело до уровня, при котором создание материи человека происходит на духовной основе. Цифры позволяют получать точное духовное состояние, соответствующее норме материи человека. Для усиления управления можно использовать общеизвестные, то есть широко закрепленные в коллективном сознании знания из физики о корпускулярно-волновом дуализме материи, согласно которому любой объект может проявлять как волновые свойства, так и свойства частицы материи. Создавая концентрацией на числовых рядах световые волны, соответствующие норме материи человека, Вы создаете нормально функционирующую материю человека.

Все данные в этой книге методы восстановления материи человека числовыми концентрациями можно применять в профилактических оздоровительных целях, для омоложения, при необходимости восстановить материю, причем независимо от начальных данных, исходя из которых восстанавливается материя. При применении указанных в пунктах с 1 по 9 введения методов можно учитывать следующее:

1. С профилактической целью целесообразно производить оздоровление с одновременным распространением действия числовых концентраций на будущее.

2. При омоложении целесообразно сначала последовательно концентрироваться на числовых рядах, расположенных в содержании, учитывая задачу вечного развития, затем концентрироваться на материи, которую Вы локально омолаживаете.

3. Восстанавливая материю организма, можно производить числовые концентрации последовательно различными данными в книге способами. При этом

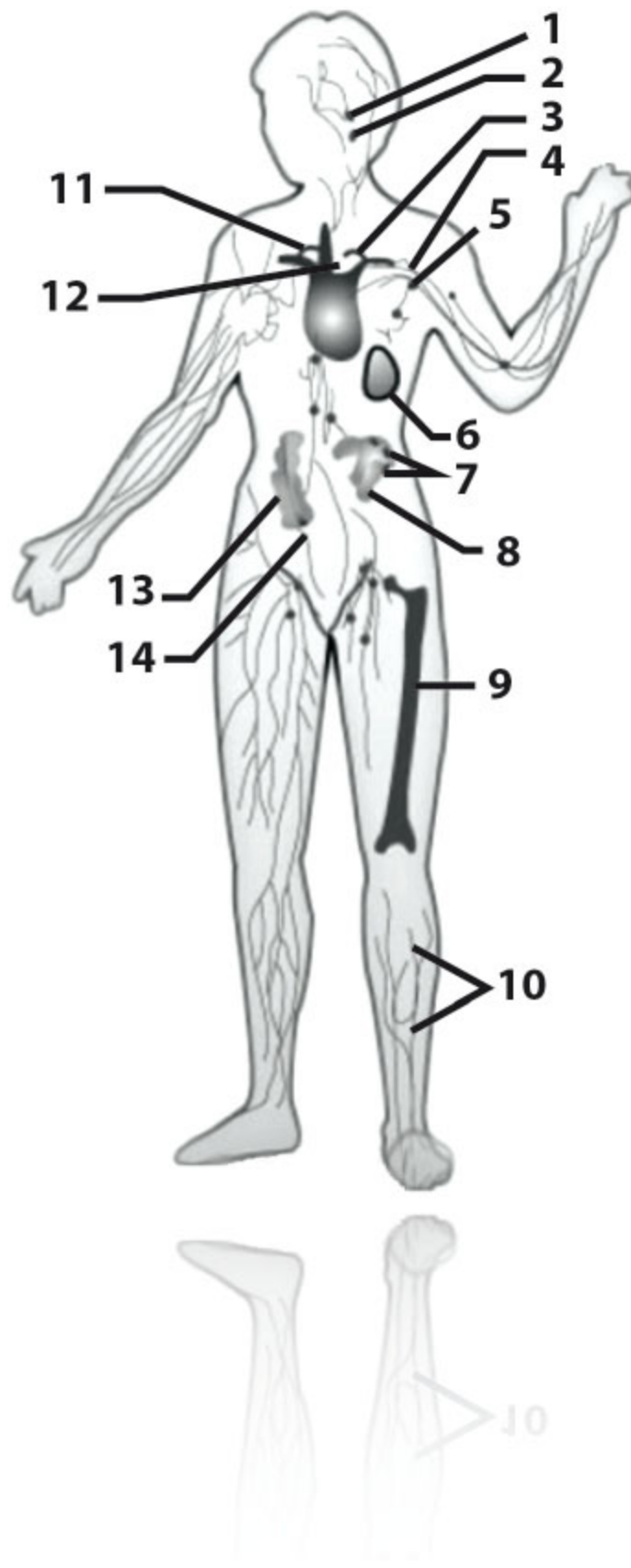
можно использовать как числовые ряды соответствующие восстанавливаемой материи, так и числовые ряды области, в которую входит материя, которую Вы восстанавливаете.

4. Если необходимо восстановить материю после биологической смерти - тогда следует концентрироваться на числах сначала последовательно слева направо, затем в обратном порядке справа налево. Духовный импульс, создающий материю человека, позволяет расширять способы восстановления. Восстанавливая материю человека, нужно стремиться развивать духовный уровень до состояния, при котором материя человека создается и функционирует духовным действием наряду с биологическим и событийным принципами. Такое духовное состояние при реализации способов вечного развития должно обеспечивать полное восстановление материи человека независимо от начальных данных и каких-либо обстоятельств.

**СИСТЕМА КРОВЕТВОРЕНИЯ И
ИММУННОЙ ЗАЩИТЫ 219 648 317
918**

Рис. 1 Органы иммунной системы: 214 317 498 817:

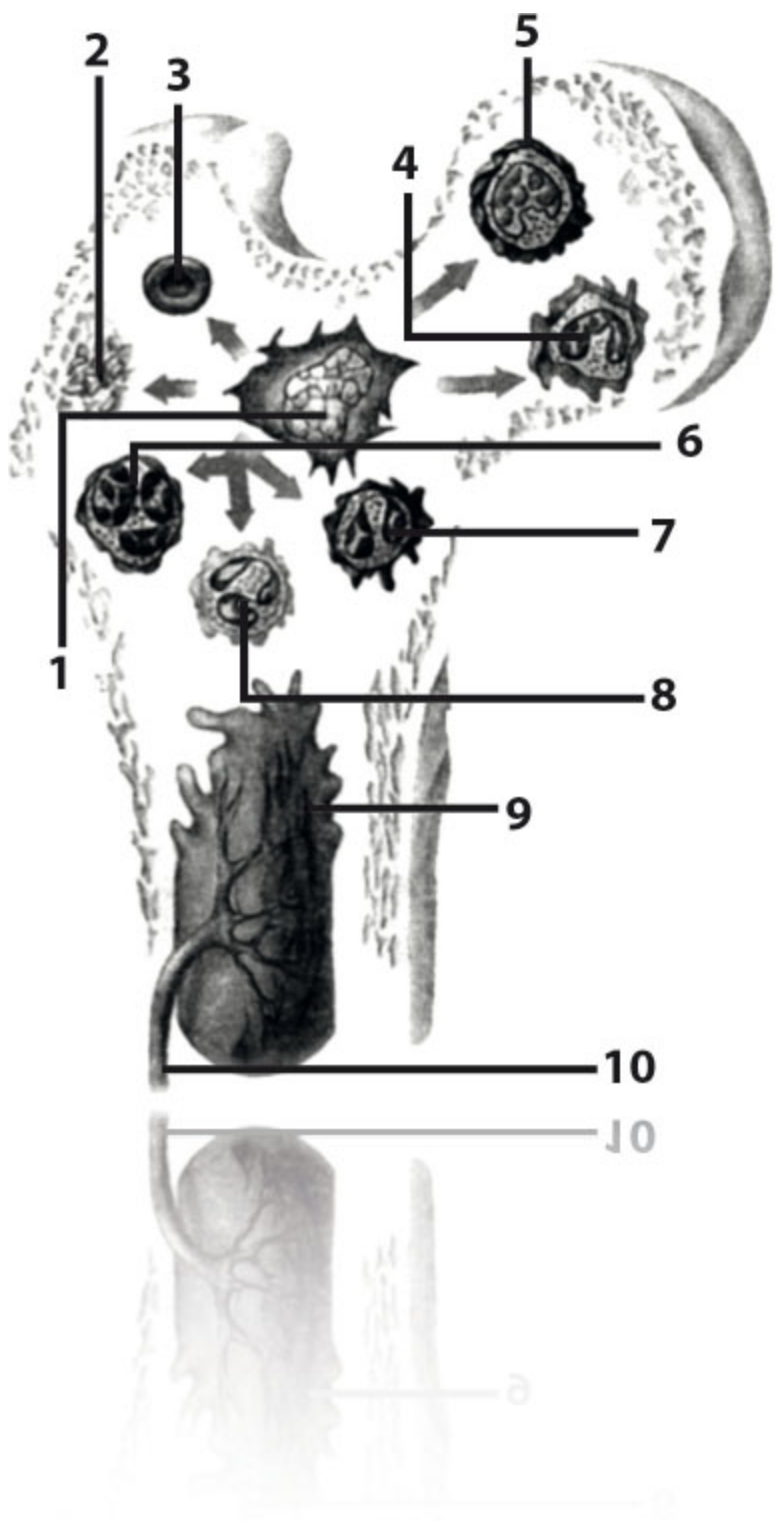
- 1 - аденоиды 471 219 319 819
- 2 - нёбные миндалины 428 641 478 591
- 3 - грудной лимфатический проток 514 715 914 815
- 4 - подключичная вена 598 317 898 214
- 5 - лимфатические узлы 514 317 219 419
- 6 - селезёнка 548 711 918 321
- 7 - Пейеровы бляшки 598 721 398 641
- 8 - тонкий кишечник 528 317 428 717
- 9 - красный костный мозг 598 492 319 016
- 10 - лимфатические сосуды 598 064 571 389
- 11 - правый лимфатический проток 418 481 499 164
- 12 - тимус (вилочковая железа) 481 914 319 814
- 13 - толстый кишечник 591 488 898 217
- 14 - аппендикс 529 317 899 228



Центральные органы кроветворения и иммунной защиты 416 489 319 641

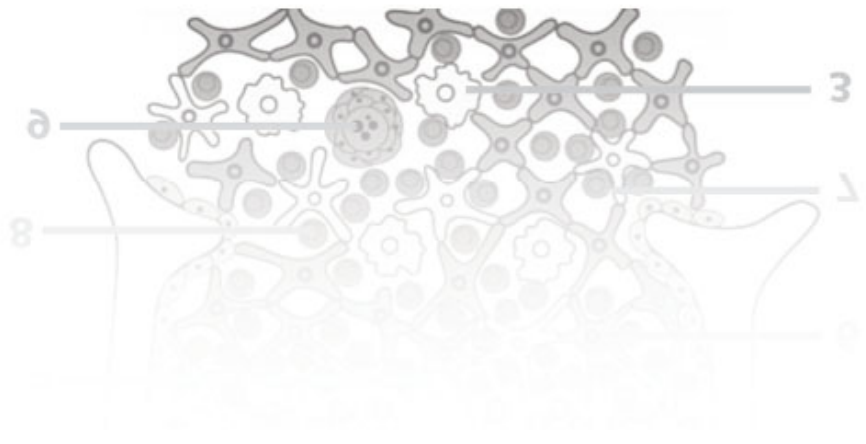
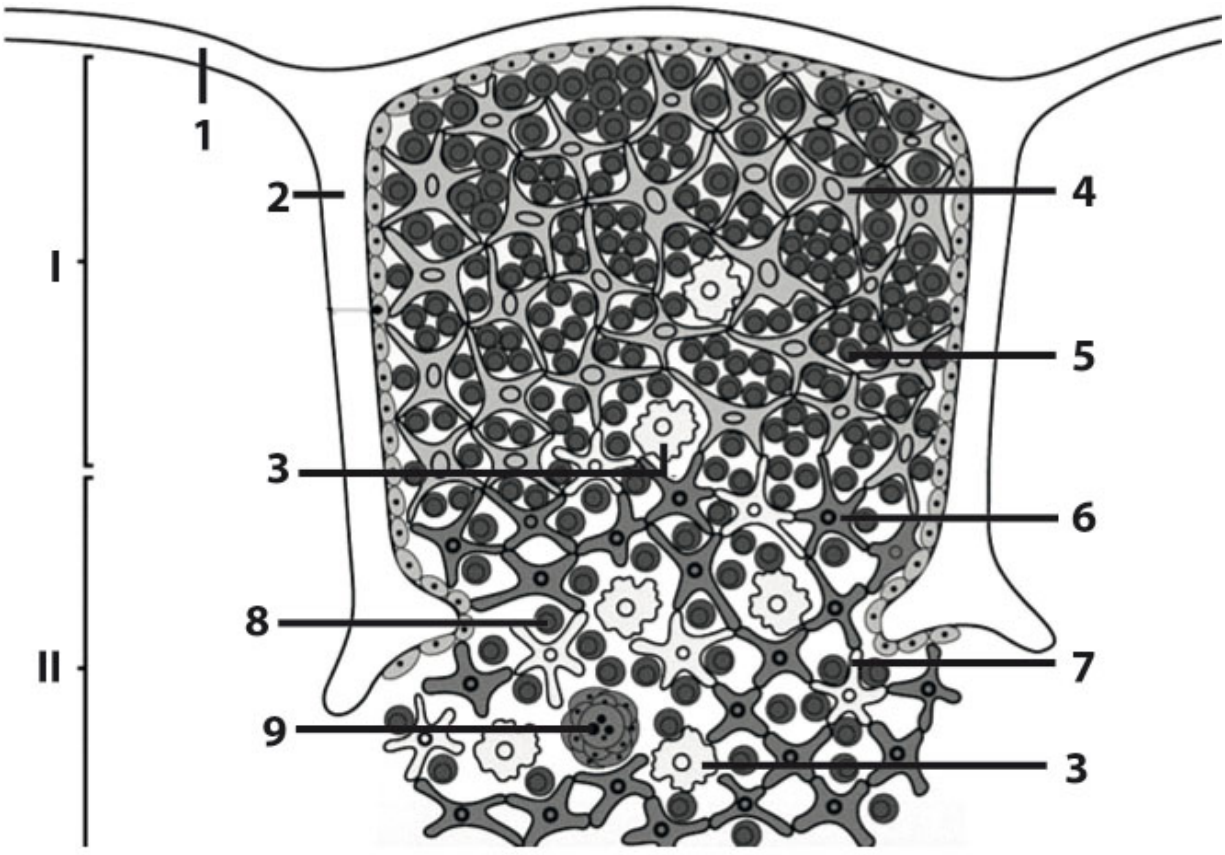
Рис. 2 Красный костный мозг: 497 214 218 641:

- 1 - стволовая клетка 451 618 719 481
- 2 - тромбоциты 649 317 498 714
- 3 - эритроцит 214 719 319 818
- 4 - моноцит 519 671 319 648
- 5 - лимфоцит 516 318 948 714
- 6 - базофил 319 648 719 814
- 7 - эозинофил 549 316 718 491
- 8 - нейтрофил 467 589 891 648
- 9 - красный (кроветворный) костный мозг 497 214 218
641
- 10 - питающая артерия 641 849 317 914



**Рис. 3 Долька тимуса (вилочковой железы)
(строение) 519 713 219 498:**

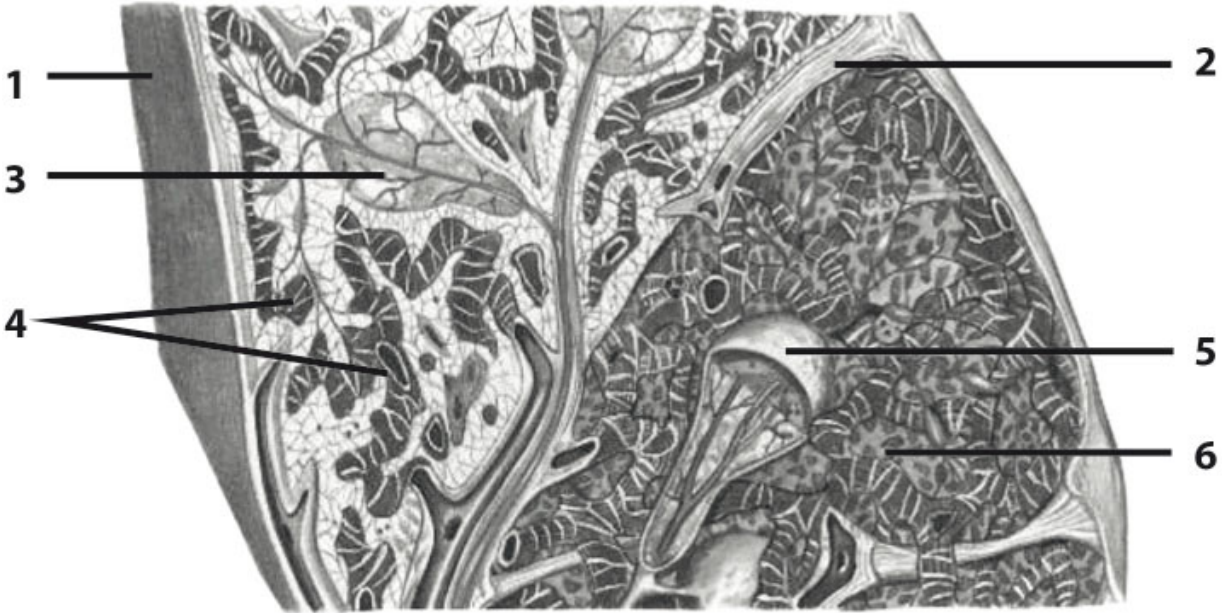
- I – Кортиковое вещество 519 648 219 714
- II – Мозговое вещество 319 498 516 814
- 1 – капсула 598 317 948 567
- 2 – перегородка 968 319 594 217
- 3 – макрофаг 947 368 249 714
- 4 – эпителиальная клетка коркового слоя (клетка – нянька) 549 361 897 217
- 5 – тимоцит коркового слоя 564 891 218 647
- 6 – эпителиальная клетка мозгового слоя 574 016 217 498
- 7 – дендритная эпителиальная клетка 598 671 390 149
- 8 – тимоцит мозгового слоя 531 649 174 061
- 9 – тельце Гассалья 914 864 719 472



Периферические органы кроветворения и иммунной защиты 794 916 219 481

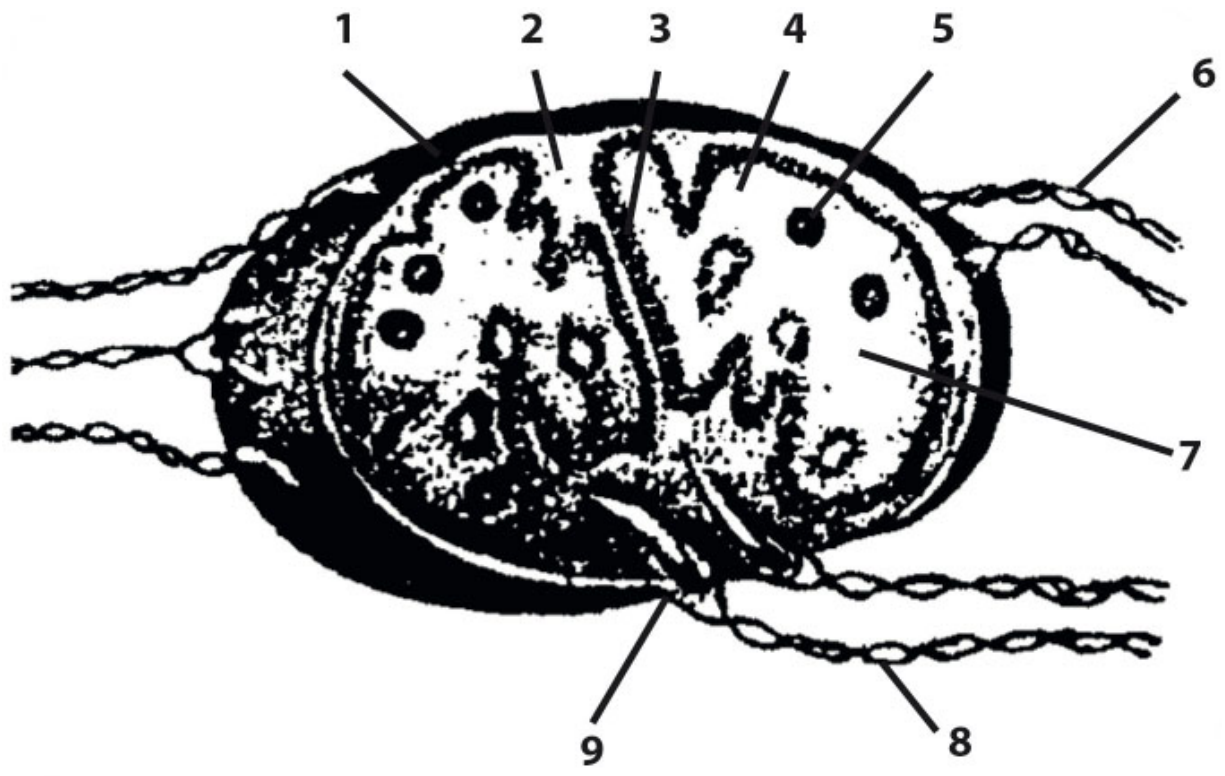
Рис. 4 Селезёнка (строение) 548 711 918 321:

- 1 – фиброзная оболочка 589 491 317 548
- 2 – трабекула селезенки 317 489 896 104
- 3 – лимфоидные фолликулы селезенки 517 218 496 471
- 4 – венозные синусы 594 328 697 541
- 5 – белая пульпа 589 674 198 491
- 6 – красная пульпа 589 671 318 494



**Рис. 5 Строение лимфатического узла 591 148 319
888:**

- 1 - капсула 519 848 718 949
- 2 - трабекула 518 716 918 317
- 3 - перекладина 898 749 219 317
- 4 - корковое вещество 519 421 319 281
- 5 - фолликулы 898 715 984 355
- 6 - приносящие лимфатические сосуды 598 741 288 511
- 7 - мозговое вещество 498 641 319 817
- 8 - выносящие лимфатические сосуды 512 789 319 489
- 9 - ворота лимфатического узла 598 681 724 918



**Единая иммунная система слизистых
оболочек 674 981 219 496**

***Рис. 6 Нёбная миндалина (расположение в ротовой
полости) 514 218 319 671:***

1 - нёбная миндалина 514 218 319 671

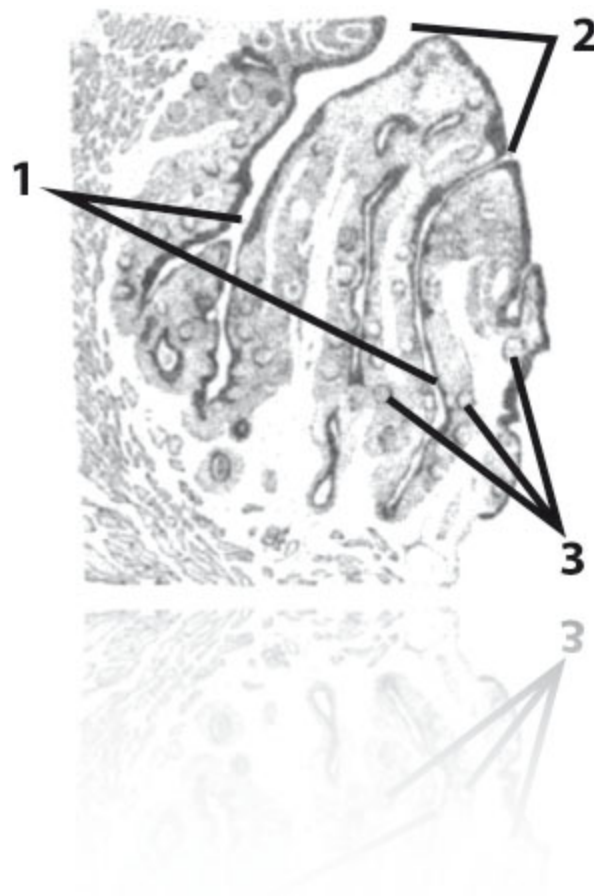


**Рис. 7 Нёбная миндалина (строение) 514 218 319
671:**

1 - лакуны 894 316 548 917

2 - лимфатические фолликулы 598 641 317 214

3 - отверстия лакун 349 548 671 214



**Рис. 8 Лимфоидные узелки (в стенке аппендикса)
319 648 317 498:**

- 1 - стенка аппендикса 217 214 218 641
- 2 - лимфоидные узелки 319 648 317 498
- 3 - эпителиальный покров 218 491 016 648

