

Andrea Przybilla
Dieter Rossmeissl

Blickwinkel
für pädagogische
Fachkräfte

Entspannt leiten

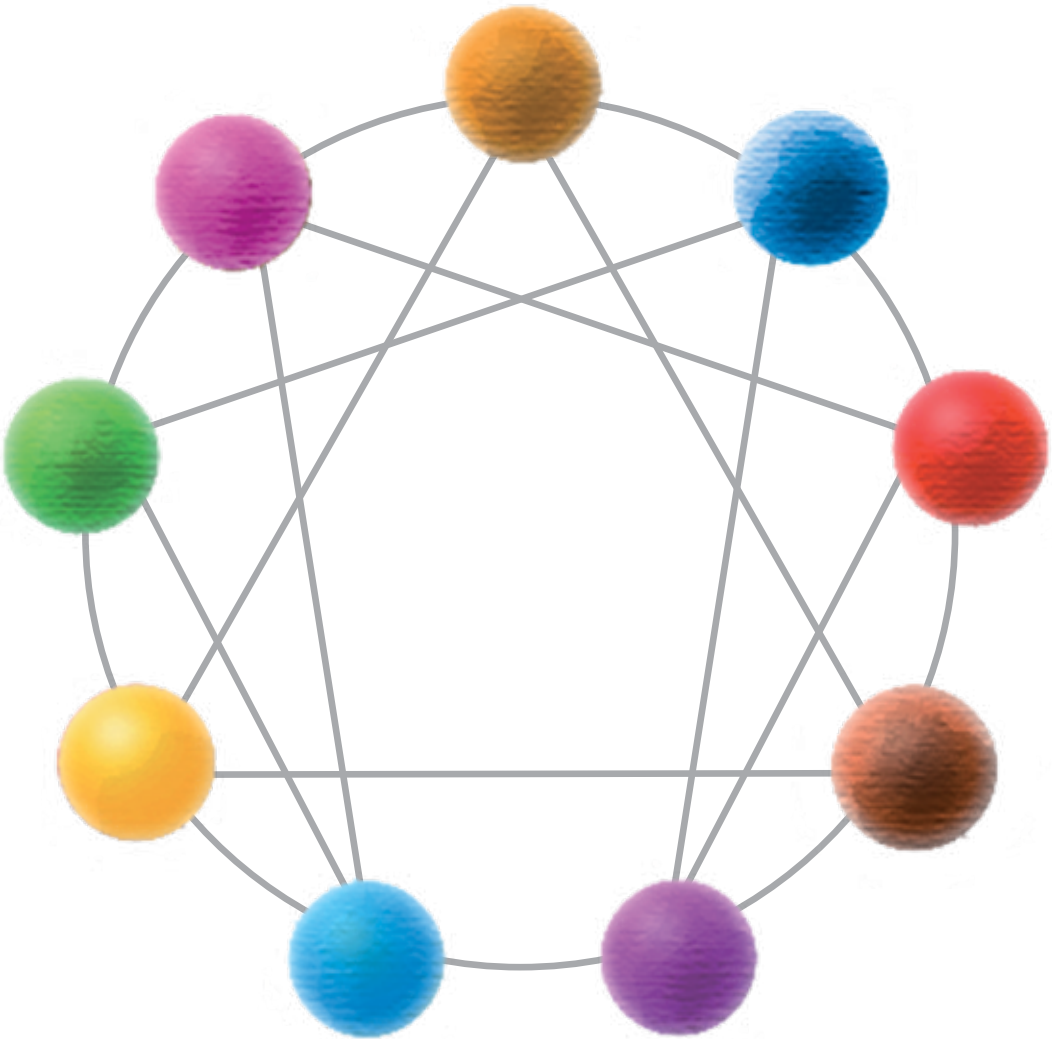
Teamführung
in der Kita mit dem
Enneagramm

HERDER

Andrea Przybilla · Dieter Rossmeißl

Entspannt leiten

Teamführung
in der Kita mit dem
Enneagramm



Blickwinkel
für pädagogische
Fachkräfte

Blickwinkel für pädagogische Fachkräfte

#Inspirationen#Atempausen#Impulse

#Perspektiven#Reflexion#Vielfalt

Entspannt leiten!

Andrea Przybilla · Dieter Rossmeißl

Entspannt leiten



HERDER 

FREIBURG · BASEL · WIEN

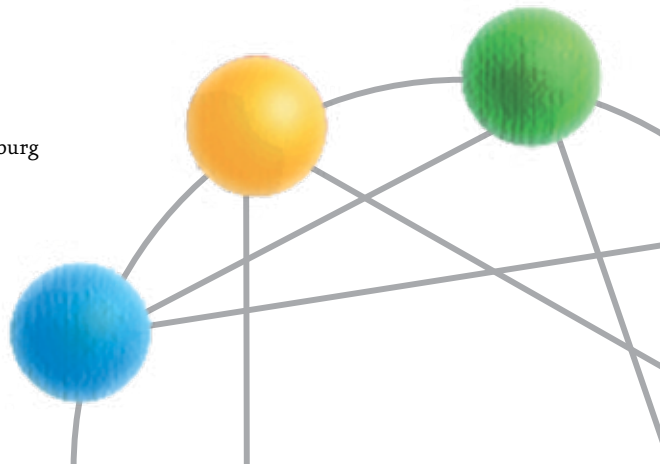


© Verlag Herder GmbH, Freiburg im Breisgau 2019
Alle Rechte vorbehalten
www.herder.de

Covermotiv: Uwe Stohrer
Zeichnungen Innenteil: Elena Przybilla

Gesamtgestaltung und Satz: Uwe Stohrer, Freiburg
Herstellung: Graspö CZ a.s. Zlín
Printed in the Czech Republic

ISBN (Print) 978-3-451-38094-5
ISBN E-Book (PDF) 978-3-451-81816-5



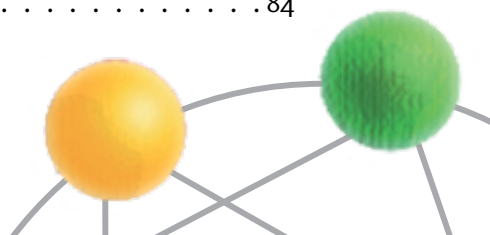
INHALT

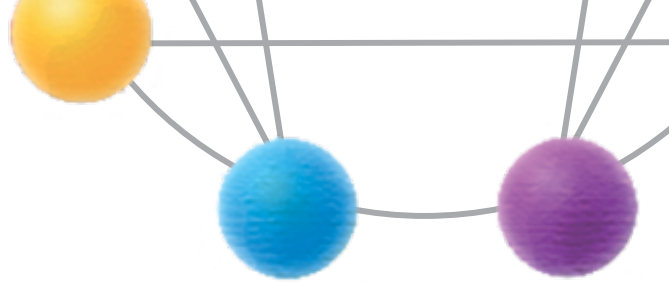


Einleitung: Was, bitte, ist ein Enneagramm?	10
1 Das Enneagramm und seine Muster	13
1.1 Was beinhaltet das Enneagramm und was kann es leisten?	14
Das Dreieck	15
Das Hexagramm	17
Der Kreis	20
1.2 Das Enneagramm als Leitungsinstrument.	22
1.3 Das Enneagramm als Entwicklungs-Potenzial.	23
1.4 Das Enneagramm als Instrument wertschätzender Kommunikation	25
2 Die neun Typen im Enneagramm	29
2.1 Die EINS : Perfektionist und Reformier	30
2.2 Die ZWEI : Helfer und Geber	32
2.3 Die DREI : Erfolgsorientierter Macher	34
2.4 Die VIER : Besonderer Individualist	36
2.5 Die FÜNF : Forscher und Denker	38
2.6 Die SECHS : Loyalere Skeptiker	40
2.7 Die SIEBEN : Glücklicher Optimist	42
2.8 Die ACHT : Anführer	44
2.9 Die NEUN : Vermittler ins „Paradies“	46



3	Die neun Leitungstypen	.48
3.1	Die EINS als Leitung	50
	Situation: Erweiterung der Öffnungszeiten	50
	Input der Leitung	51
	Kommunikation im Team	52
	Kommunikations-Potenzial	54
3.2	Die ZWEI als Leitung	57
	Situation: „Wir wollen die neue Berufspraktikantin willkommen heißen“	57
	Input der Leitung	58
	Kommunikation im Team	59
	Kommunikations-Potenzial	61
3.3	Die DREI als Leitung	64
	Situation: Vorbereitung eines Besuchs des Jugend- dezernenten in der Kita	64
	Input der Leitung	65
	Kommunikation im Team	66
	Kommunikations-Potenzial	68
3.4	Die VIER als Leitung	72
	Situation: Planung des nächsten Elternabends	72
	Input der Leitung	73
	Kommunikation im Team	74
	Kommunikations-Potenzial	77
3.5	Die FÜNF als Leitung	80
	Situation: Neues Wissen zum Thema Schulfähigkeit	80
	Input der Leitung	81
	Kommunikation im Team	82
	Kommunikations-Potenzial	84





3.6 Die SECHS als Leitung	86
Situation: Bestellung einer Sicherheitsbeauftragten	86
Input der Leitung.	87
Kommunikation im Team	88
Kommunikations-Potenzial	90
3.7 Die SIEBEN als Leitung	92
Situation: „Unsere Eingangshalle soll schöner werden!“	92
Input der Leitung.	93
Kommunikation im Team	93
Kommunikations-Potenzial	96
3.8 Die ACHT als Leitung	98
Situation: Verbesserung der Mitarbeitergesundheit	98
Input der Leitung.	99
Kommunikation im Team	100
Kommunikations-Potenzial	102
3.9 Die NEUN als Leitung.	106
Situation: Lebensweltorientierung durch Vernetzung	106
Input der Leitung.	107
Kommunikation im Team	108
Kommunikations-Potenzial	110
4 Ein visionärer Blick – Die ideale Aufgabenteilung im Kita-Team	112
5 Das Enneagramm in der Praxis – Lernzielkontrolle und Portfolio	114
Meine „Lernzielkontrolle“	116
Mein Entwicklungsportfolio der Kommunikation	118
Literatur	124



EINLEITUNG:

WAS, BITTE, IST EIN ENNEAGRAMM?

TYP 7: Macht das glücklich?



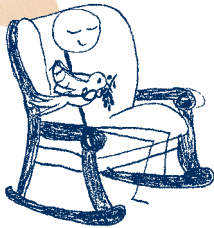
TYP 1: Kann man das lernen?



TYP 6: Ist das für die Praxis tauglich?



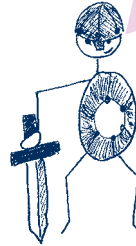
TYP 9: Kommt da jeder damit zurecht?



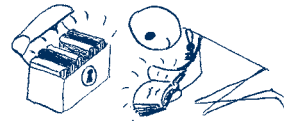
TYP 3: Bringt mich das wirklich weiter?



TYP 8: Kommunikation – kenn ich schon!



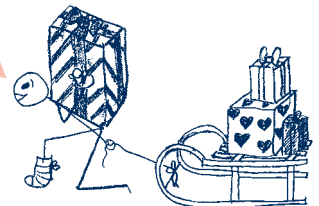
TYP 5: Ist das schon erforscht?



TYP 4: Ist das etwas Besonderes?



TYP 2: Ist das hilfreich?



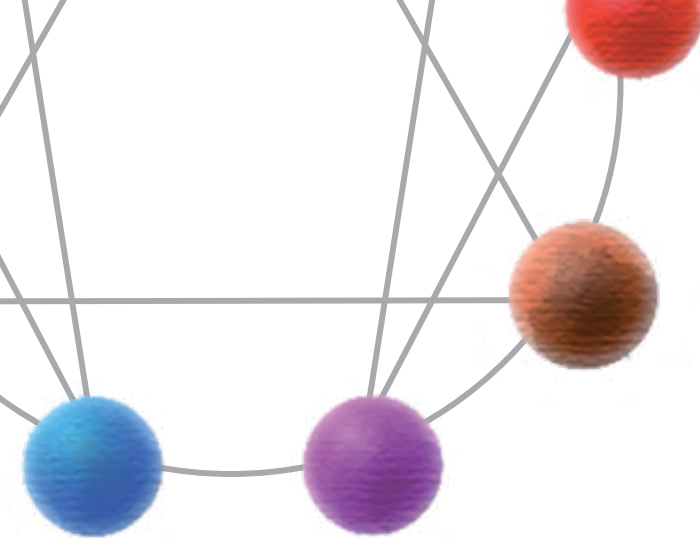
Ist etwas neu und unbekannt, wie hier das Enneagramm, gibt es natürlich Fragen und Bedenken. Und das ist auch gut so. Die **NEUN GRUNDTYPEN IM ENNEAGRAMM**, von denen in diesem Buch weiter ausführlich die Rede sein wird, thematisieren jedoch bereits in ihren Einstiegsfragen ganz unterschiedliche Anliegen – ihrem jeweiligen Muster entsprechend.

Bei dem Enneagramm handelt sich um ein berühmtes Modell aus der Typenforschung, das ein differenziertes Bild des einzelnen Menschen ermöglicht. Die Unterschiede zu erkennen – bei sich und bei anderen – hilft, viele Missverständnisse zu vermeiden, Verschiedenheiten zu verstehen, die Kommunikation zu verbessern und Führung zu erleichtern.

Gerade für Leitungen in sozialen Einrichtungen stellt das Enneagramm ein gutes **INSTRUMENT FÜR GELINGENDE FÜHRUNG** dar – obwohl es in diesem Bereich noch relativ unbekannt ist. Führung und Leitung brauchen vielfältige Stärken und Kompetenzen, und hierzu gehört ein professionelles Kommunikationsverhalten. Mit diesem Buch möchten wir Ihnen eine neue Sicht auf Ihre Kommunikation mit Ihren Teammitgliedern eröffnen.

Mithilfe einer Menge an Beispielen und praxisnahen Situationen – zum besseren Hineindenken oft ein wenig überspitzt und mit einem leichten Augenzwinkern formuliert – wollen wir Ihnen diese Perspektive aufzeigen. Wir bieten Ihnen ein Führungsinstrument, das zur wertschätzenden Haltung und zum professionellen Umgang miteinander beiträgt. Denn: Hilfreiche und konstruktive Gespräche im Team bestimmen ganz wesentlich die Qualität der sozialen Arbeit.

Das eigene Kommunikationsverhalten der Leitung ist ausschlaggebend für die Gesprächskultur in der Einrichtung sowie die Arbeitsmotivation der einzelnen Teammitglieder und trägt damit wesentlich zu einem guten Klima und qualitativ hochwertiger Arbeit bei. Deshalb ist der Ausgangspunkt die **AUSEINANDERSETZUNG MIT DEM EIGENEN MUSTER** im Enneagramm. Das Erkennen des eigenen Musters ist zugleich das Schwierigste: Es erfordert Übung und wachsame Beobachten des eigenen Verhaltens und der Reaktionen anderer. Dazu empfehlen wir Ihnen Zeit, Geduld und Achtsamkeit mit sich selbst und den verschiedenen Seiten Ihres Selbst.



Um das Enneagramm als Instrument der Kommunikation und Führung zu nutzen, sollten Sie sich wertschätzend an Ihr eigenes Muster sowie achtsam und respektvoll an die **MUSTER IHRER MITARBEITERINNEN UND MITARBEITER** herantrauen. Wieder ist der Weg das Ziel. Fangen Sie einfach mal an, ohne perfekt sein zu wollen. Jeder Schritt wird erfolgreich sein – mal mehr, mal weniger –, und immer geht es in Richtung des Zieles „Entspannt führen“ voran.

Zunächst wollen wir Ihnen das Enneagramm vorstellen, seine Struktur und das Entwicklungspotenzial, das in ihm steckt. Dabei wollen wir zeigen, warum es ein gutes Instrument für Leitung und Kommunikation ist. Im zweiten Kapitel stellen wir Ihnen die neun Typen vor, auf die das Enneagramm aufbaut. Im dritten Kapitel wenden wir das Gelernte dann an, indem wir jeweils eine Alltagssituation aus der Kita-Arbeit vorstellen und zeigen, wie unterschiedliche Leitungstypen darauf reagieren und wie sich – modellhaft – die einzelnen Enneagramm-Typen in die Diskussion einbringen. Lernzielkontrolle, Portfolio und ein paar Literaturhinweise schließen das Thema und das Buch ab.

Wir wünschen Ihnen staunendes und freudiges Gelingen
Andrea Przybilla und Dieter Rossmeissl